

保存版

# 有田市

## 土砂災害 ハザードマップ

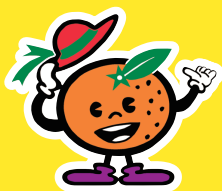
このマップで次のようなことを確認してください

避難場所までの経路

自宅周辺の被害想定


非常持ち出し品・備蓄品の準備


情報の入手先



有田市  
ARIDA CITY



 指定緊急避難場所一覧  
索引図 P1  
P2

 土砂災害・洪水  
ハザードマップ P3  
P22

 有田川浸水想定区域 P23  
P30

 土砂災害について P31  
P33

 警戒レベルを用いた  
避難情報 P34

 非常持ち出し品  
および備蓄品 P35

 防災情報の入手 P36

 マイ・タイムライン P37  
P38

 わが家の  
「緊急・救急情報」防災メモ 裏面

有田市では、和歌山県が指定した「土砂災害警戒区域」及び「土砂災害特別警戒区域」を対象に土砂災害ハザードマップを作成しました。

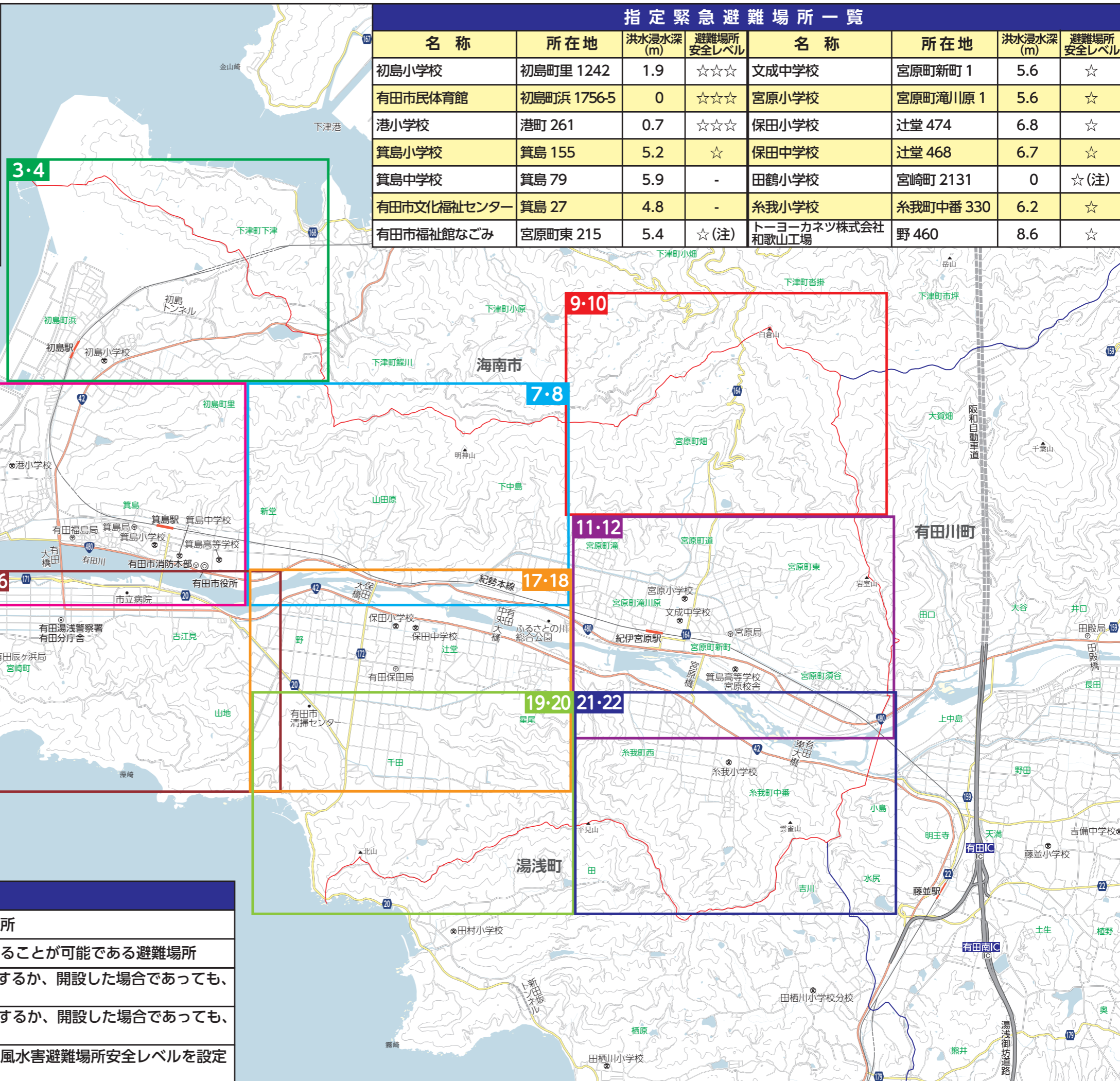
土砂災害が予想される場合、市民のみなさまに避難などの適切な行動をとっていただくため作成したものです。

災害の発生に備えて、ご家族や地域の中で避難方法や経路、非常時の連絡方法などを話し合い、連携・協力しあって、防災・減災対策に努めていただくための資料としてこのハザードマップをご活用ください。

P3～P22の図は、土砂災害の恐れのある箇所と大雨によって有田川がはん濫した場合に想定される浸水区域、指定緊急避難場所などの防災関連施設を示しています。

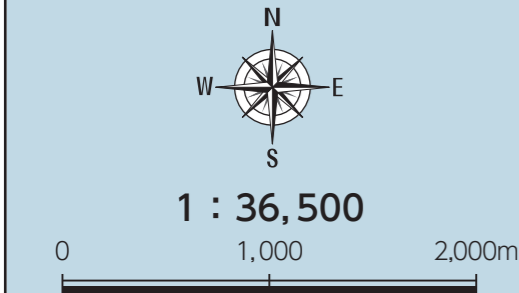
土砂災害の恐れのある箇所は、地形調査等により作成したものです。(和歌山県「わかやま土砂災害マップ」令和2年12月時点)図で示した土砂災害の恐れのある箇所や浸水想定区域でも土砂災害が発生したり、浸水したりする場合がありますので十分注意してください。

また、洪水浸水想定区域は、想定最大規模降雨(有田川流域の24時間総雨量798mm)【おおむね1000年に一度規模】に伴い、有田川がはん濫した場合に想定される浸水状況をシミュレーションにより求めたものです。このシミュレーションは、河川沿いの様々な地点が破堤した場合の浸水想定区域を重ね合わせて作成されています。(和歌山県「有田川水系有田川洪水浸水想定区域図(想定最大規模)」平成31年2月)



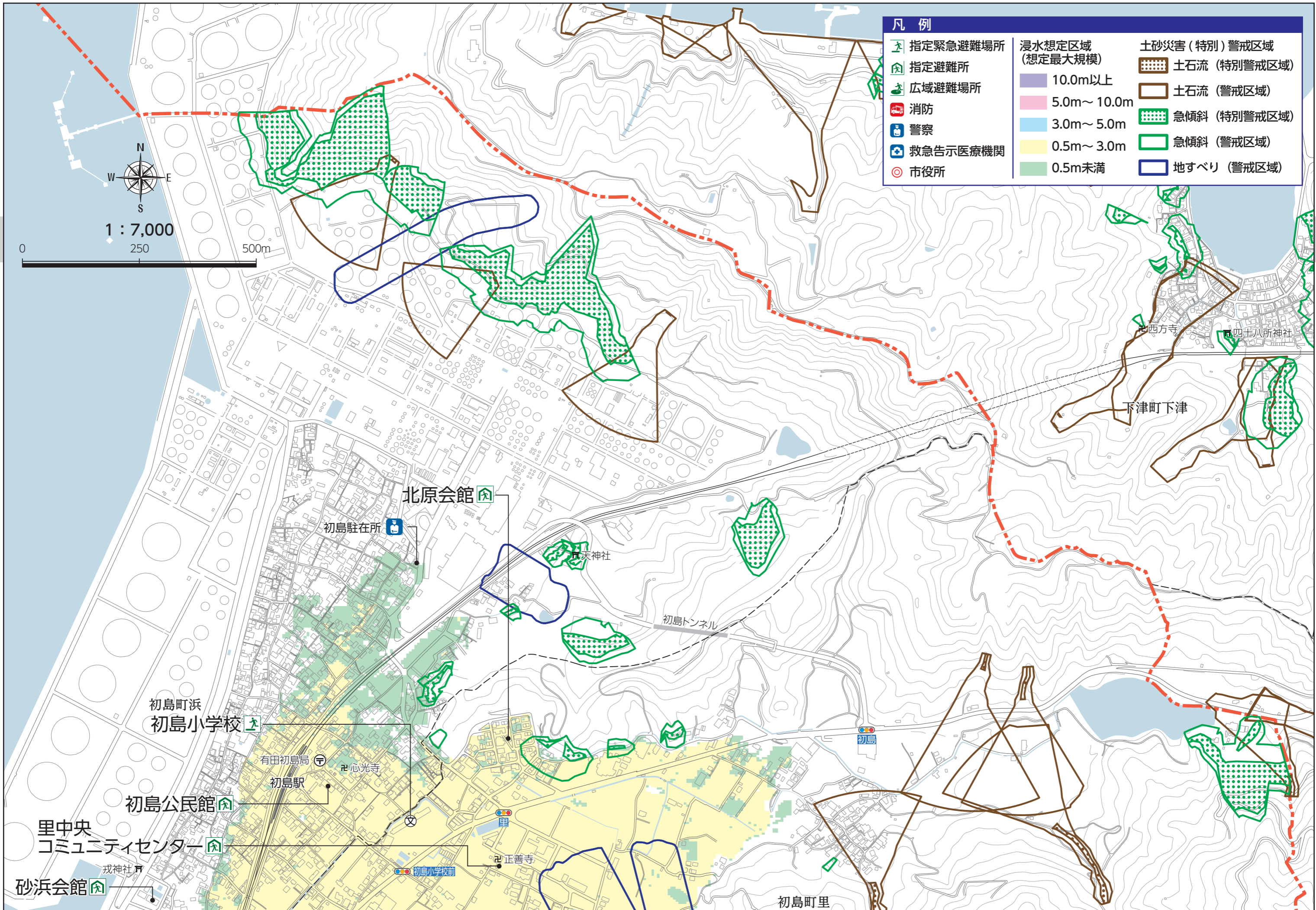
指定緊急避難場所一覧

名称	所在地	洪水浸水深(m)	避難場所安全レベル	名称	所在地	洪水浸水深(m)	避難場所安全レベル
初島小学校	初島町里 1242	1.9	☆☆☆	文成中学校	宮原町新町 1	5.6	☆
有田市民体育館	初島町浜 1756-5	0	☆☆☆	宮原小学校	宮原町滝川原 1	5.6	☆
港小学校	港町 261	0.7	☆☆☆	保田小学校	辻堂 474	6.8	☆
箕島小学校	箕島 155	5.2	☆	保田中学校	辻堂 468	6.7	☆
箕島中学校	箕島 79	5.9	-	田鶴小学校	宮崎町 2131	0	☆(注)
有田市文化福祉センター	箕島 27	4.8	-	糸我小学校	糸我町中番 330	6.2	☆
有田市福祉館なごみ	宮原町東 215	5.4	☆(注)	トーヨーカネツ株式会社和歌山工場	野 460	8.6	☆



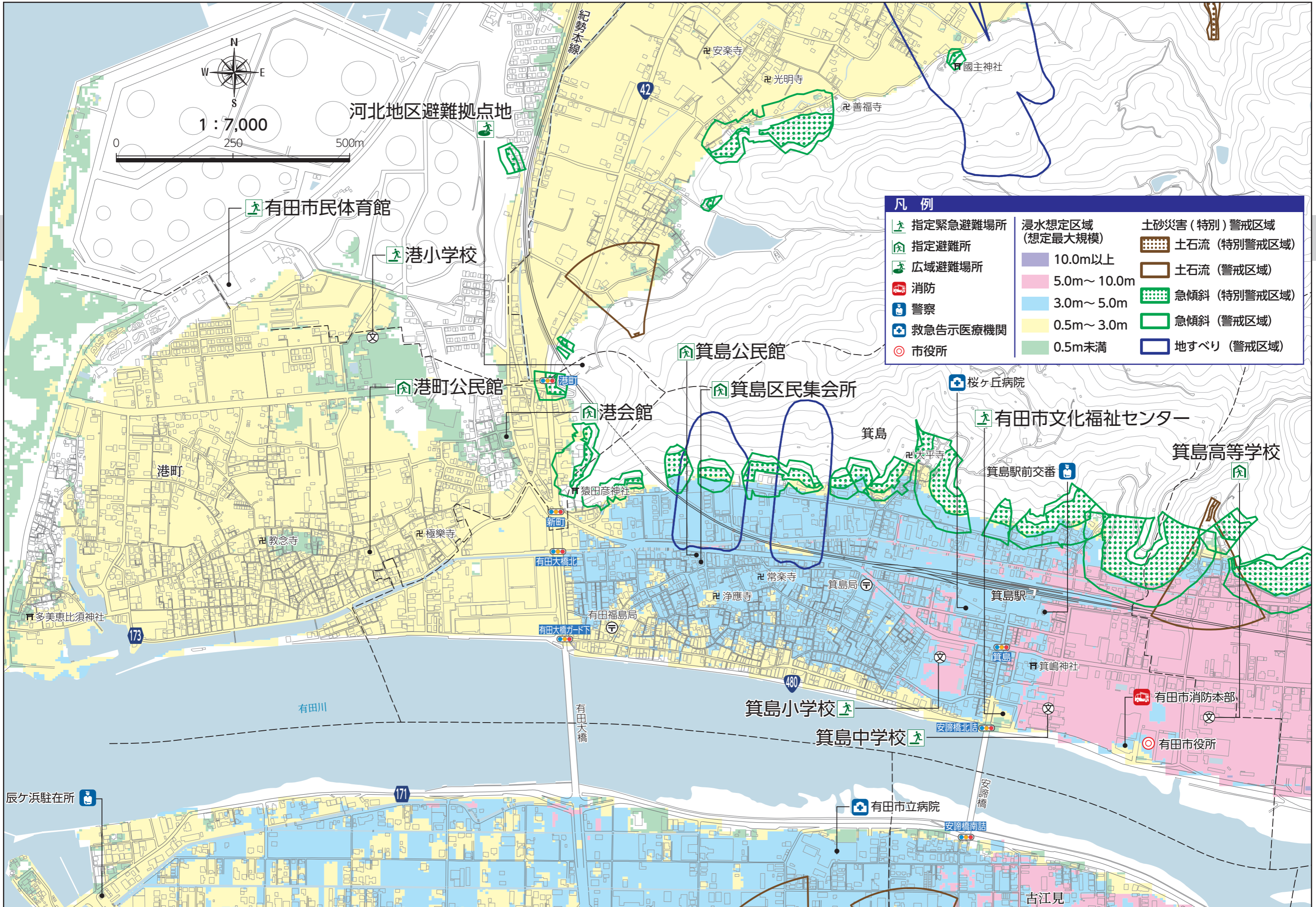
風水害避難場所安全レベル	
☆☆☆	土砂災害や浸水が発生した場合でも十分に安全な避難場所
☆☆	土砂災害や浸水が発生した場合でも一定の安全を確保することが可能である避難場所
☆	大規模災害等が想定される場合には事前に開設しないとするか、開設した場合であっても、危険が迫った場合には閉鎖の可能性がある避難場所
☆(注)	大規模災害等が想定される場合には事前に開設しないとするか、開設した場合であっても、危険が迫った場合には閉鎖の可能性がより高い避難場所
-	家屋倒壊等氾濫想定区域(河岸侵食)に立地するため、風水害避難場所安全レベルを設定しない避難場所





凡例		
	指定緊急避難場所	浸水想定区域 (想定最大規模)
	指定避難所	
	広域避難場所	10.0m以上
	消防	5.0m~10.0m
	警察	3.0m~5.0m
	救急告示医療機関	0.5m~3.0m
	市役所	0.5m未満
	土石流 (特別警戒区域)	土砂災害 (特別) 警戒区域
	土石流 (警戒区域)	
	急傾斜 (特別警戒区域)	急傾斜 (特別) 警戒区域
	急傾斜 (警戒区域)	
	地すべり (警戒区域)	





1 : 7,000



河北地区避難拠点地

有田市民体育館

港小学校

港町公民館

箕島公民館

箕島区民集会所

港会館

有田市文化福祉センター

箕島高等学校

港町

箕島

箕島駅前交番

箕島駅

教念寺

極楽寺

猿田彦神社

大平寺

箕嶋神社

有田市消防本部

有田市役所

多美恵比須神社

有田福島局

常楽寺

浄應寺

箕島小学校

箕島中学校

有田市立病院

古江見

辰ヶ浜駐在所

凡例		
	指定緊急避難場所	浸水想定区域 (想定最大規模)
	指定避難所	10.0m以上
	広域避難場所	5.0m~10.0m
	消防	3.0m~5.0m
	警察	0.5m~3.0m
	救急告示医療機関	0.5m未満
	市役所	土砂災害(特別)警戒区域
		土石流(特別警戒区域)
		土石流(警戒区域)
		急傾斜(特別警戒区域)
		急傾斜(警戒区域)
		地すべり(警戒区域)

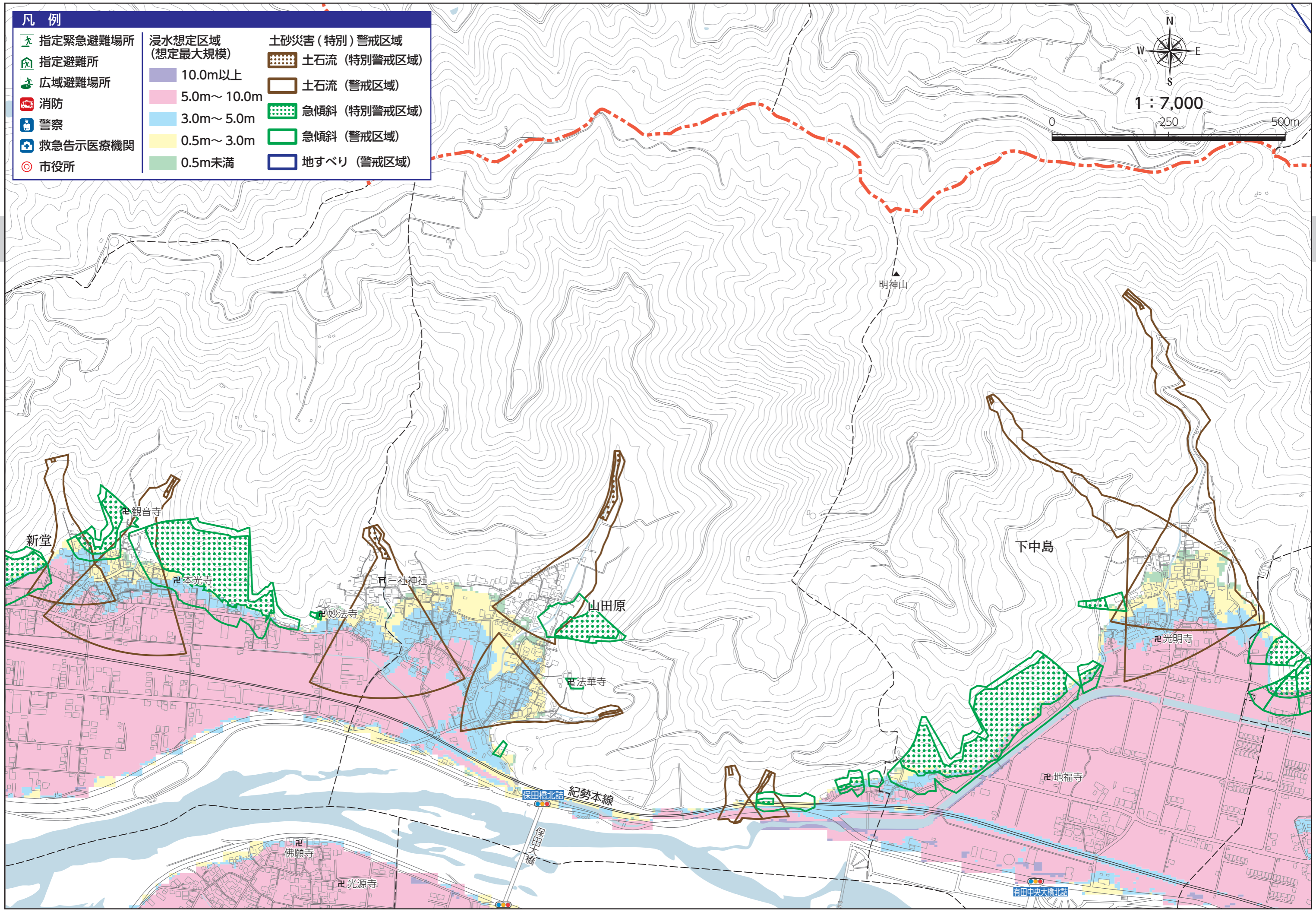


**凡例**

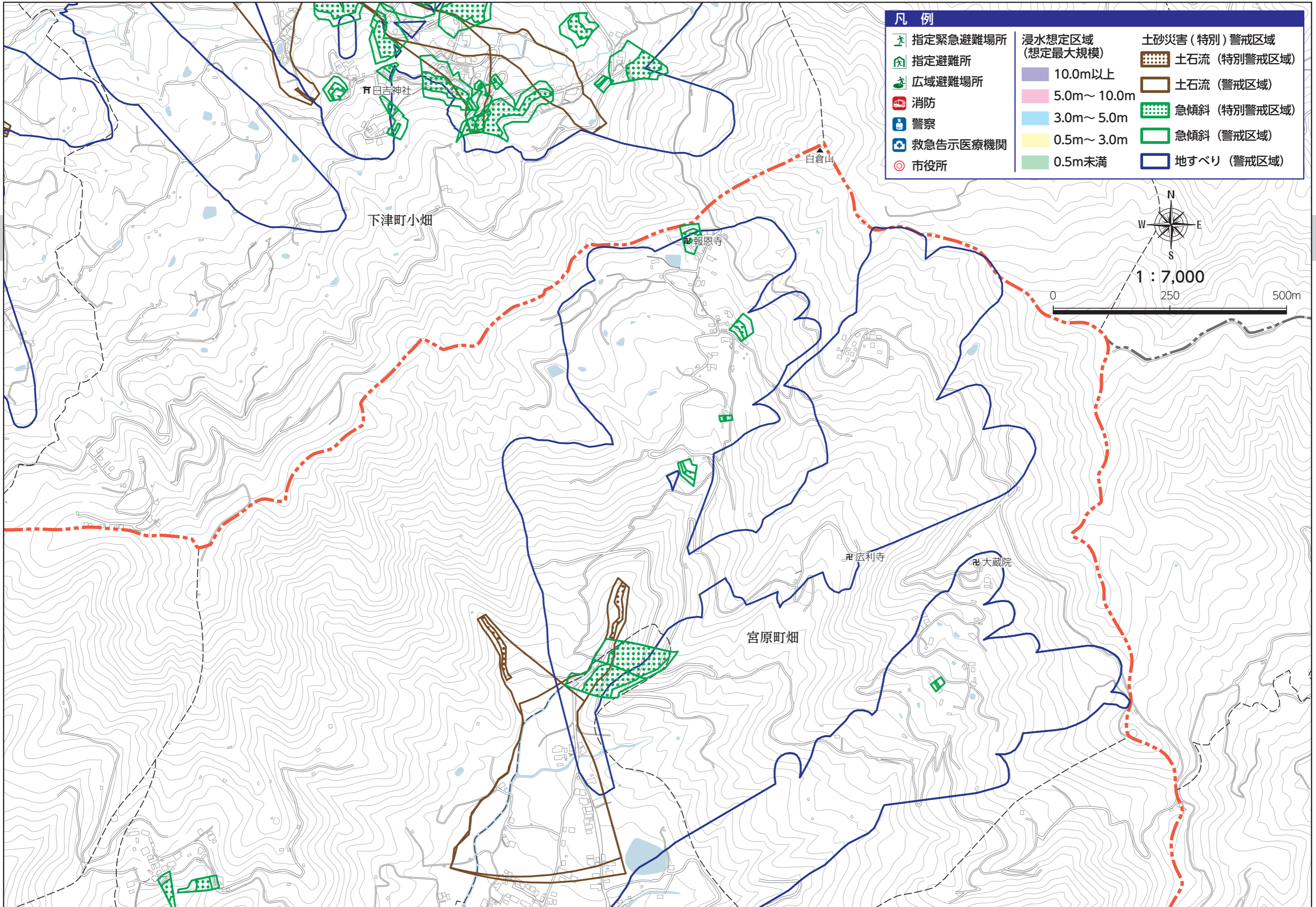
	<b>浸水想定区域 (想定最大規模)</b>	<b>土砂災害 (特別) 警戒区域</b>
	10.0m以上	
	5.0m~10.0m	
	3.0m~5.0m	
	0.5m~3.0m	
	0.5m未満	



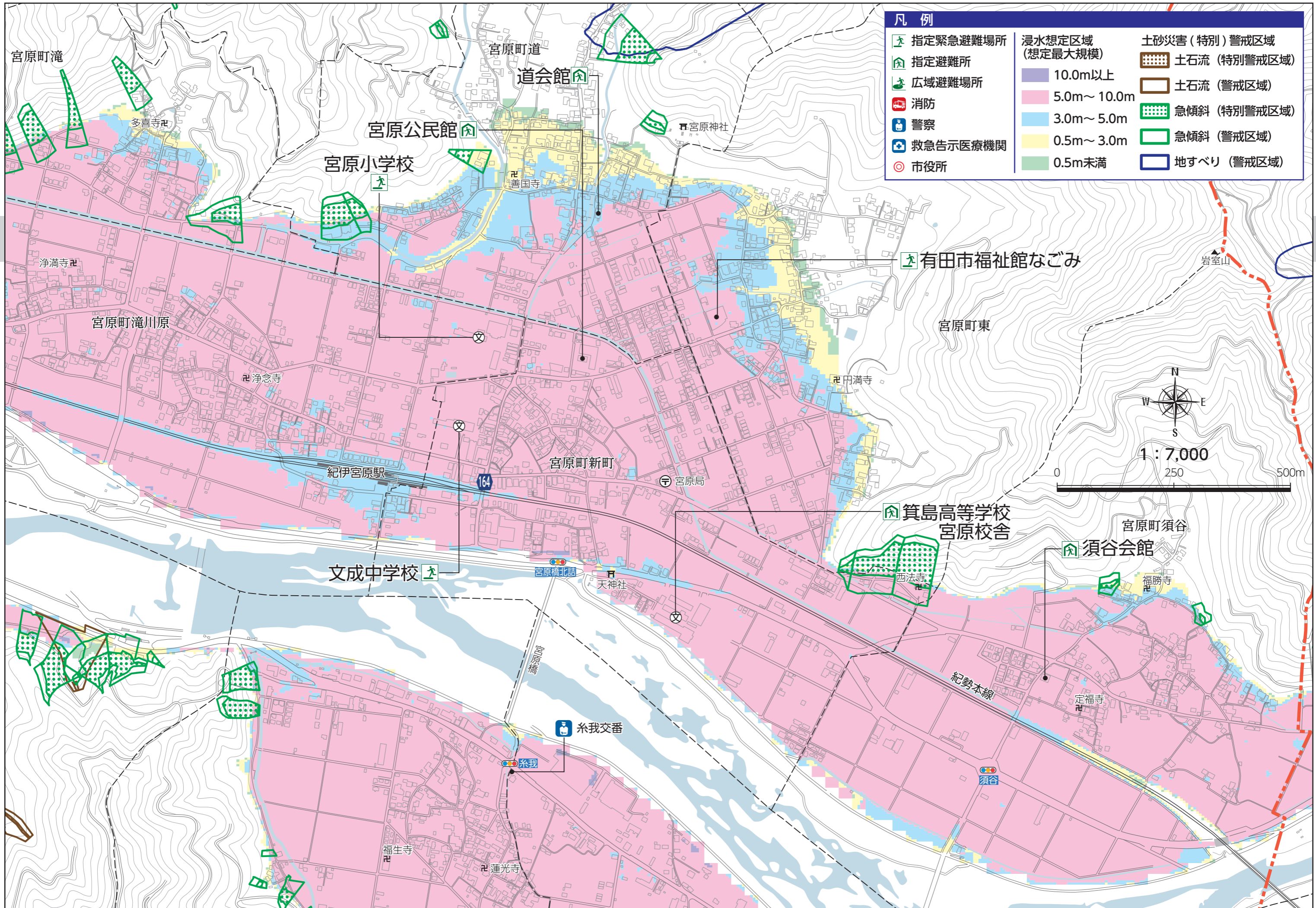
1 : 7,000









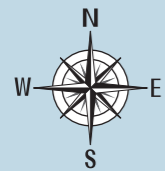
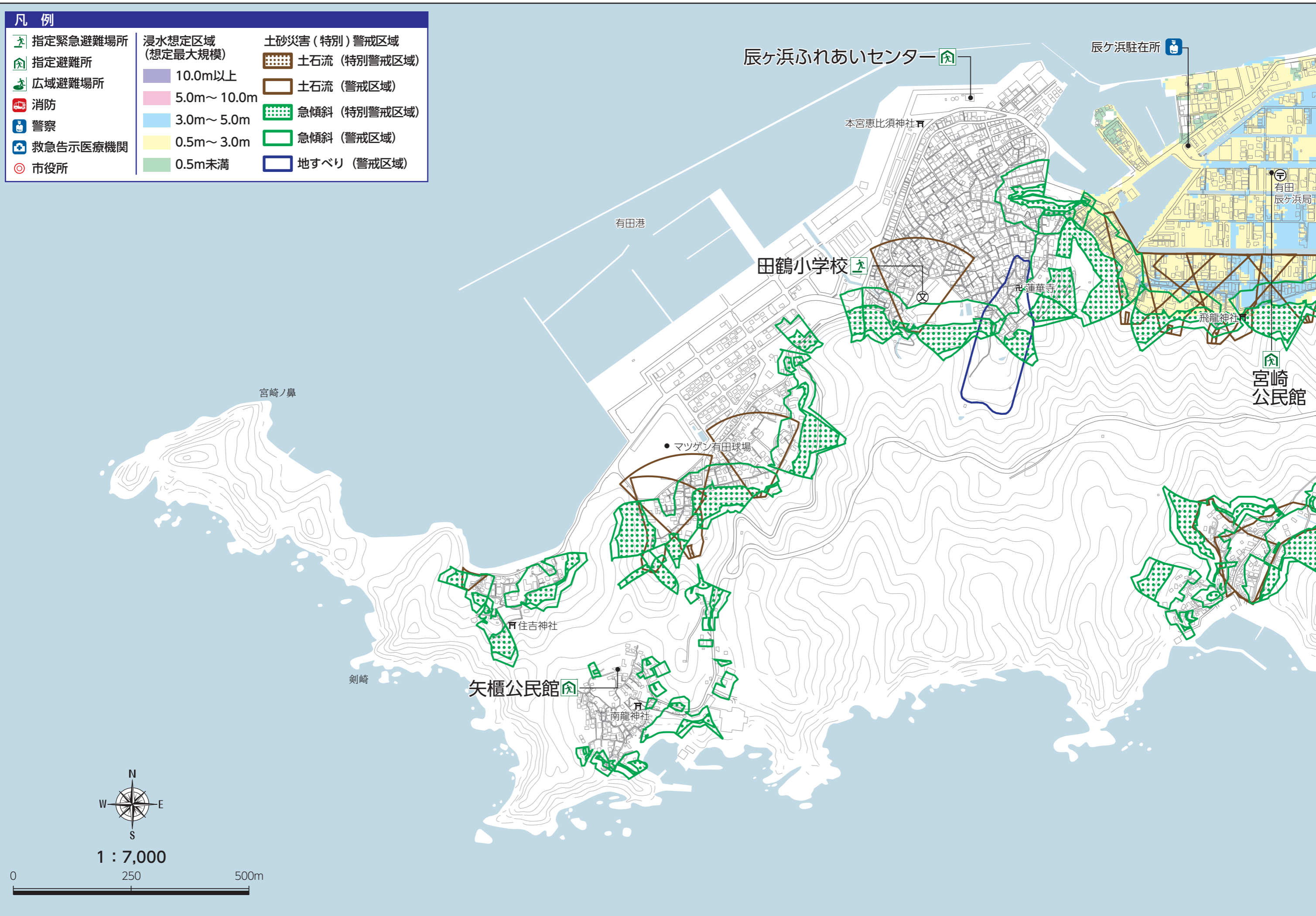


凡例		
	指定緊急避難場所	浸水想定区域 (想定最大規模)
	指定避難所	10.0m以上
	広域避難場所	5.0m～10.0m
	消防	3.0m～5.0m
	警察	0.5m～3.0m
	救急告示医療機関	0.5m未満
	市役所	土砂災害(特別)警戒区域
		土石流(特別警戒区域)
		土石流(警戒区域)
		急傾斜(特別警戒区域)
		急傾斜(警戒区域)
		地すべり(警戒区域)

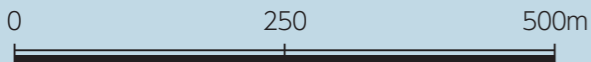


凡例

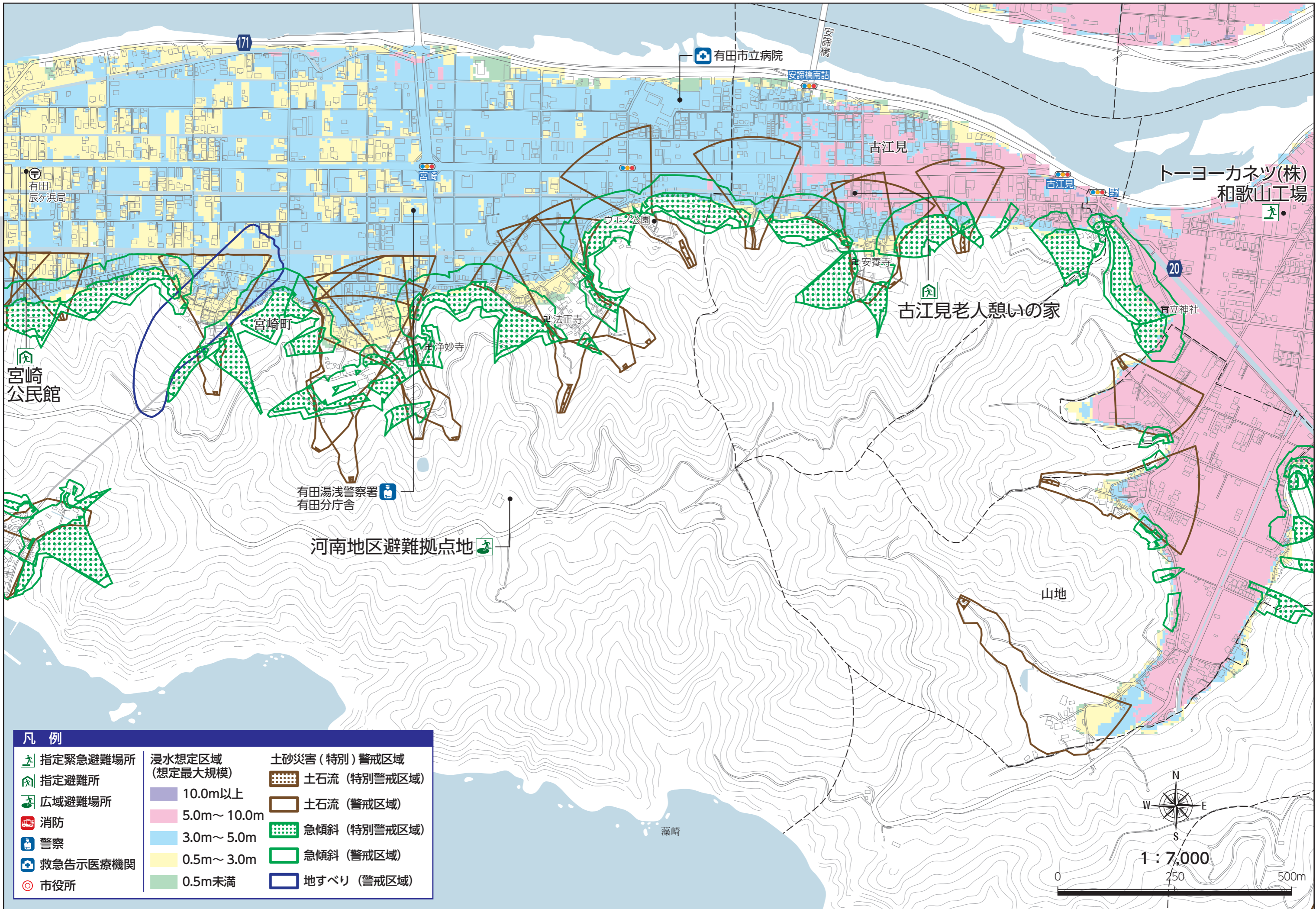
	指定緊急避難場所	浸水想定区域 (想定最大規模)	土石災害(特別)警戒区域
	指定避難所	10.0m以上	土石流(特別警戒区域)
	広域避難場所	5.0m~10.0m	土石流(警戒区域)
	消防	3.0m~5.0m	急傾斜(特別警戒区域)
	警察	0.5m~3.0m	急傾斜(警戒区域)
	救急告示医療機関	0.5m未満	地すべり(警戒区域)
	市役所		



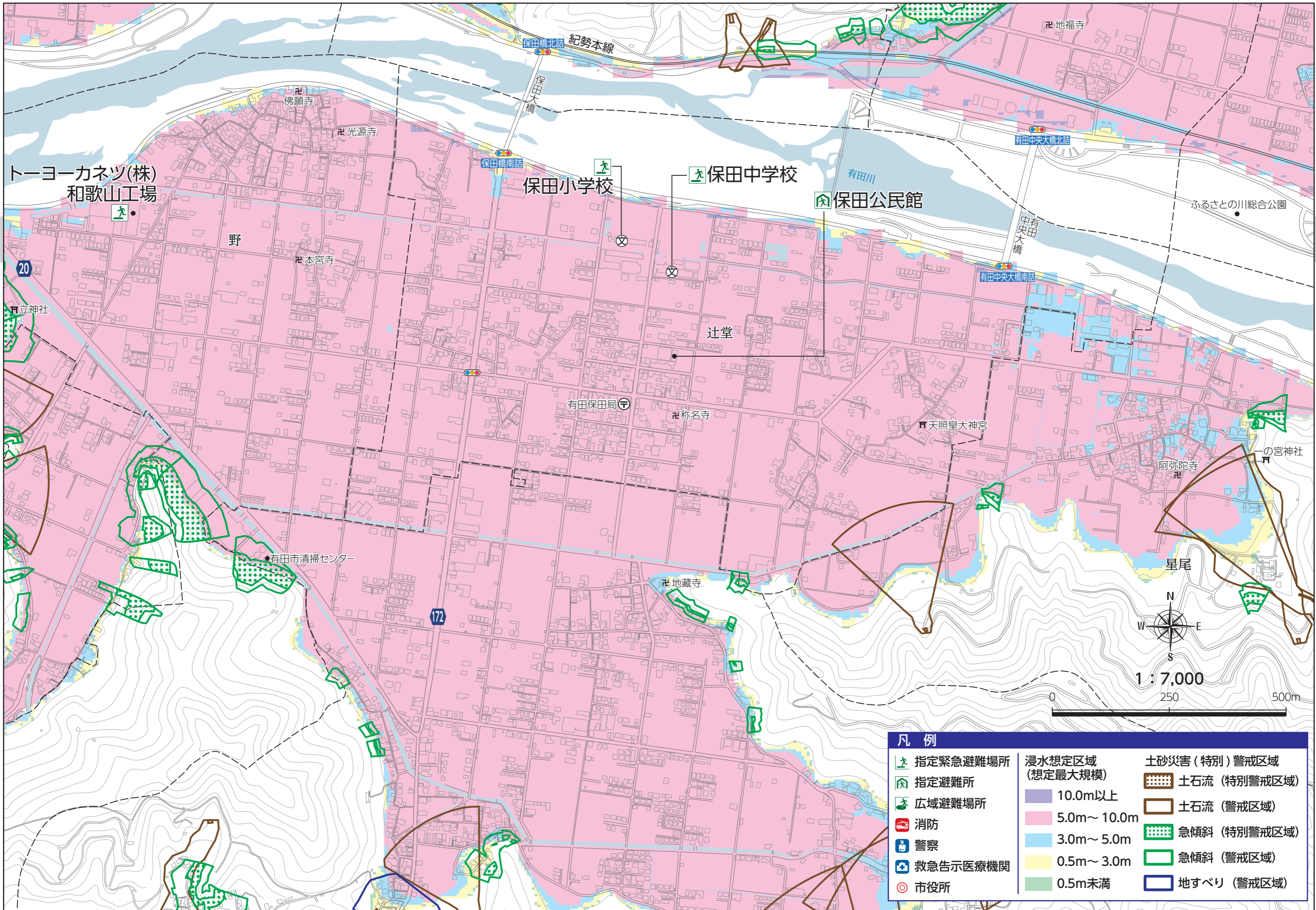
1 : 7,000











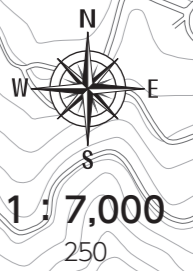
トーヨーカネツ(株)  
和歌山工場

保田小学校

保田中学校

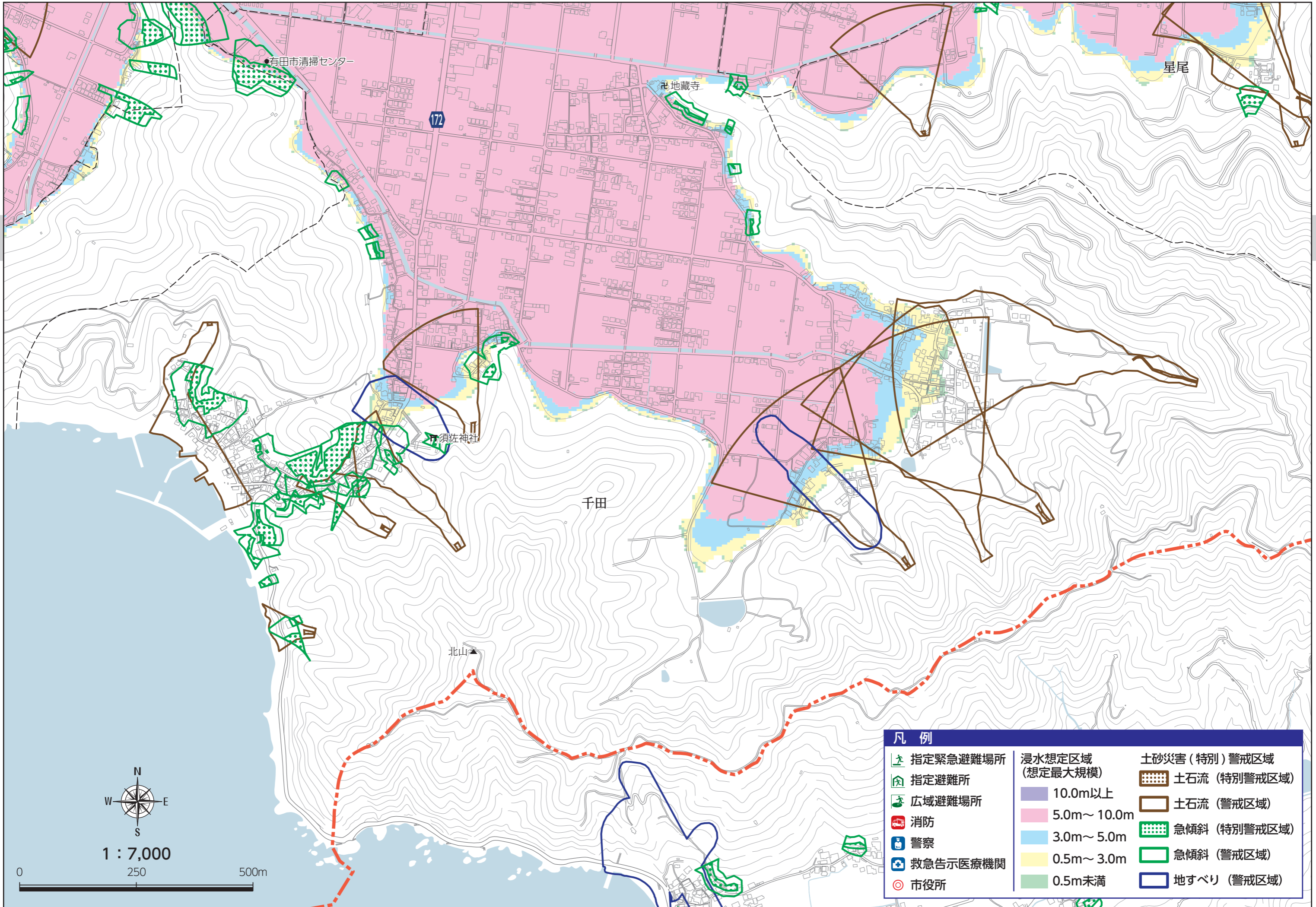
保田公民館

有田保田局



凡例		
	指定緊急避難場所	浸水想定区域 (想定最大規模)
	指定避難所	10.0m以上
	広域避難場所	5.0m~10.0m
	消防	3.0m~5.0m
	警察	0.5m~3.0m
	救急告示医療機関	0.5m未満
	市役所	土砂災害 (特別) 警戒区域
		土石流 (特別警戒区域)
		土石流 (警戒区域)
		急傾斜 (特別警戒区域)
		急傾斜 (警戒区域)
		地すべり (警戒区域)



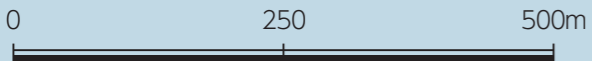


凡例

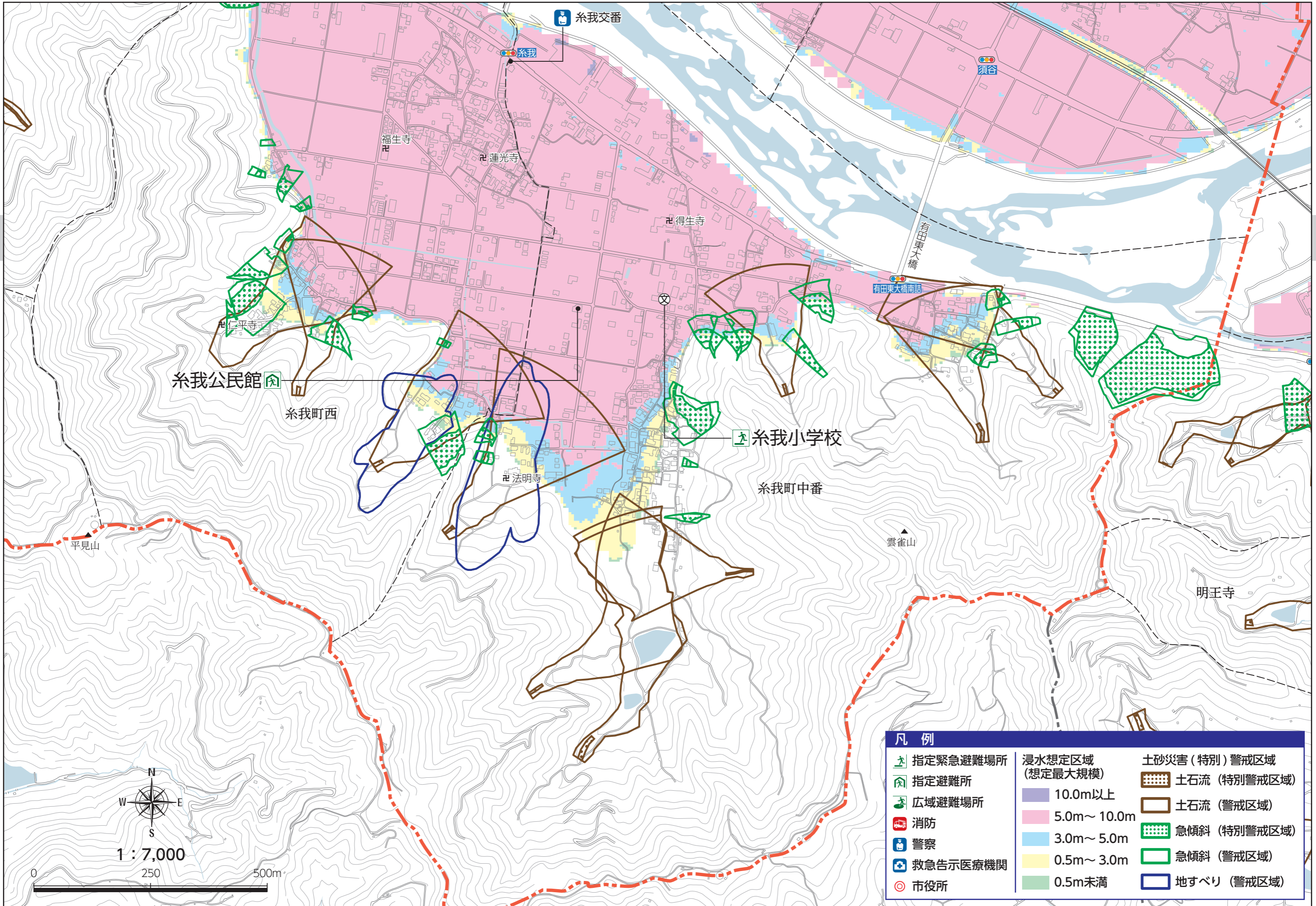
- |  |          |  |                         |  |              |
|--|----------|--|-------------------------|--|--------------|
|  | 指定緊急避難場所 |  | 浸水想定区域 (想定最大規模) 10.0m以上 |  | 土石流 (特別警戒区域) |
|  | 指定避難所    |  | 5.0m~10.0m              |  | 土石流 (警戒区域)   |
|  | 広域避難場所   |  | 3.0m~5.0m               |  | 急傾斜 (特別警戒区域) |
|  | 消防       |  | 0.5m~3.0m               |  | 急傾斜 (警戒区域)   |
|  | 警察       |  | 0.5m未満                  |  | 地すべり (警戒区域)  |
|  | 救急告示医療機関 |  |                         |  |              |
|  | 市役所      |  |                         |  |              |



1 : 7,000







凡例		
	指定緊急避難場所	浸水想定区域 (想定最大規模)
	指定避難所	10.0m以上
	広域避難場所	5.0m~10.0m
	消防	3.0m~5.0m
	警察	0.5m~3.0m
	救急告示医療機関	0.5m未満
	市役所	土石災害 (特別) 警戒区域
		土石流 (特別警戒区域)
		土石流 (警戒区域)
		急傾斜 (特別警戒区域)
		急傾斜 (警戒区域)
		地すべり (警戒区域)



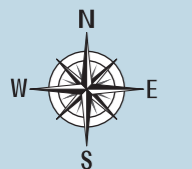
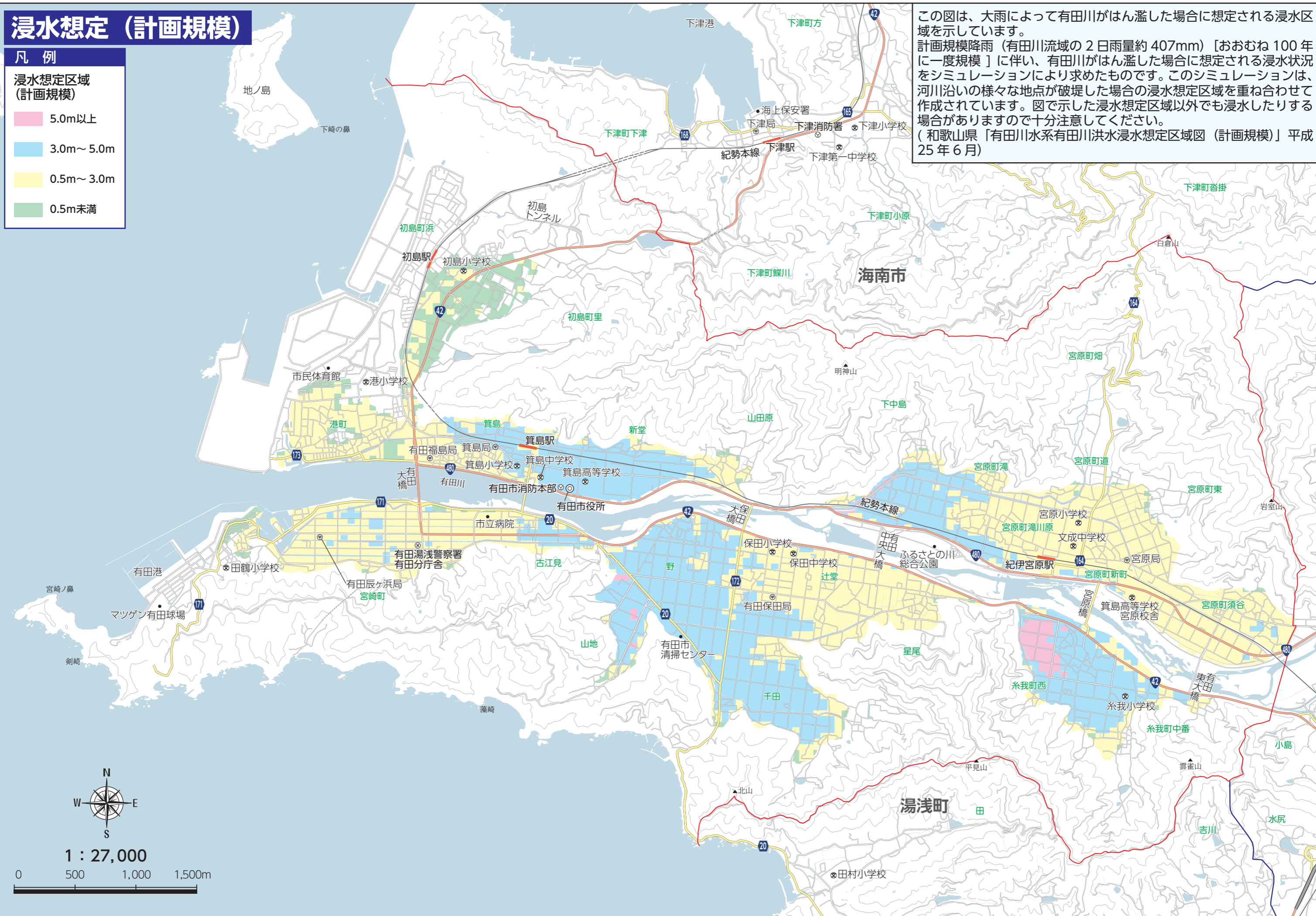
# 浸水想定 (計画規模)

## 凡例

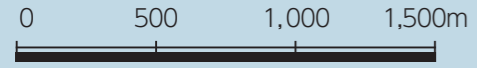
### 浸水想定区域 (計画規模)

- 5.0m以上
- 3.0m～5.0m
- 0.5m～3.0m
- 0.5m未満

この図は、大雨によって有田川がはん濫した場合に想定される浸水区域を示しています。  
 計画規模降雨（有田川流域の2日雨量約407mm）【おおむね100年に一度規模】に伴い、有田川がはん濫した場合に想定される浸水状況をシミュレーションにより求めたものです。このシミュレーションは、河川沿いの様々な地点が破堤した場合の浸水想定区域を重ね合わせて作成されています。図で示した浸水想定区域以外でも浸水したりする場合がありますので十分注意してください。  
 (和歌山県「有田川水系有田川洪水浸水想定区域図(計画規模)」平成25年6月)



1 : 27,000





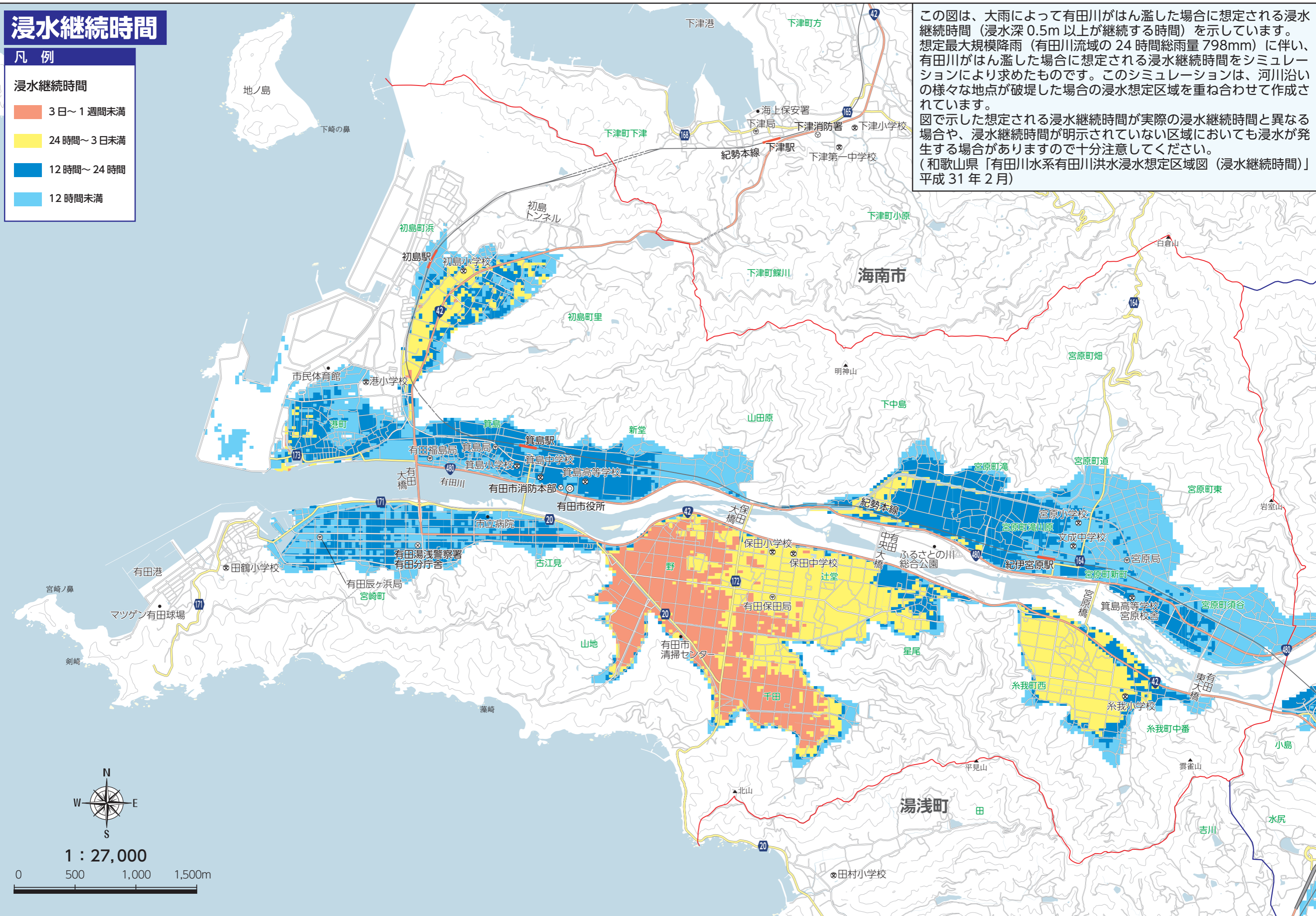
# 浸水継続時間

## 凡例

### 浸水継続時間

- 3日～1週間未満
- 24時間～3日未満
- 12時間～24時間
- 12時間未満

この図は、大雨によって有田川がはん濫した場合に想定される浸水継続時間（浸水深0.5m以上が継続する時間）を示しています。想定最大規模降雨（有田川流域の24時間総雨量798mm）に伴い、有田川がはん濫した場合に想定される浸水継続時間をシミュレーションにより求めたものです。このシミュレーションは、河川沿いの様々な地点が破堤した場合の浸水想定区域を重ね合わせて作成されています。図で示した想定される浸水継続時間が実際の浸水継続時間と異なる場合や、浸水継続時間が明示されていない区域においても浸水が発生する場合がありますので十分注意してください。（和歌山県「有田川水系有田川洪水浸水想定区域図（浸水継続時間）」平成31年2月）





# 河岸侵食

## 凡例

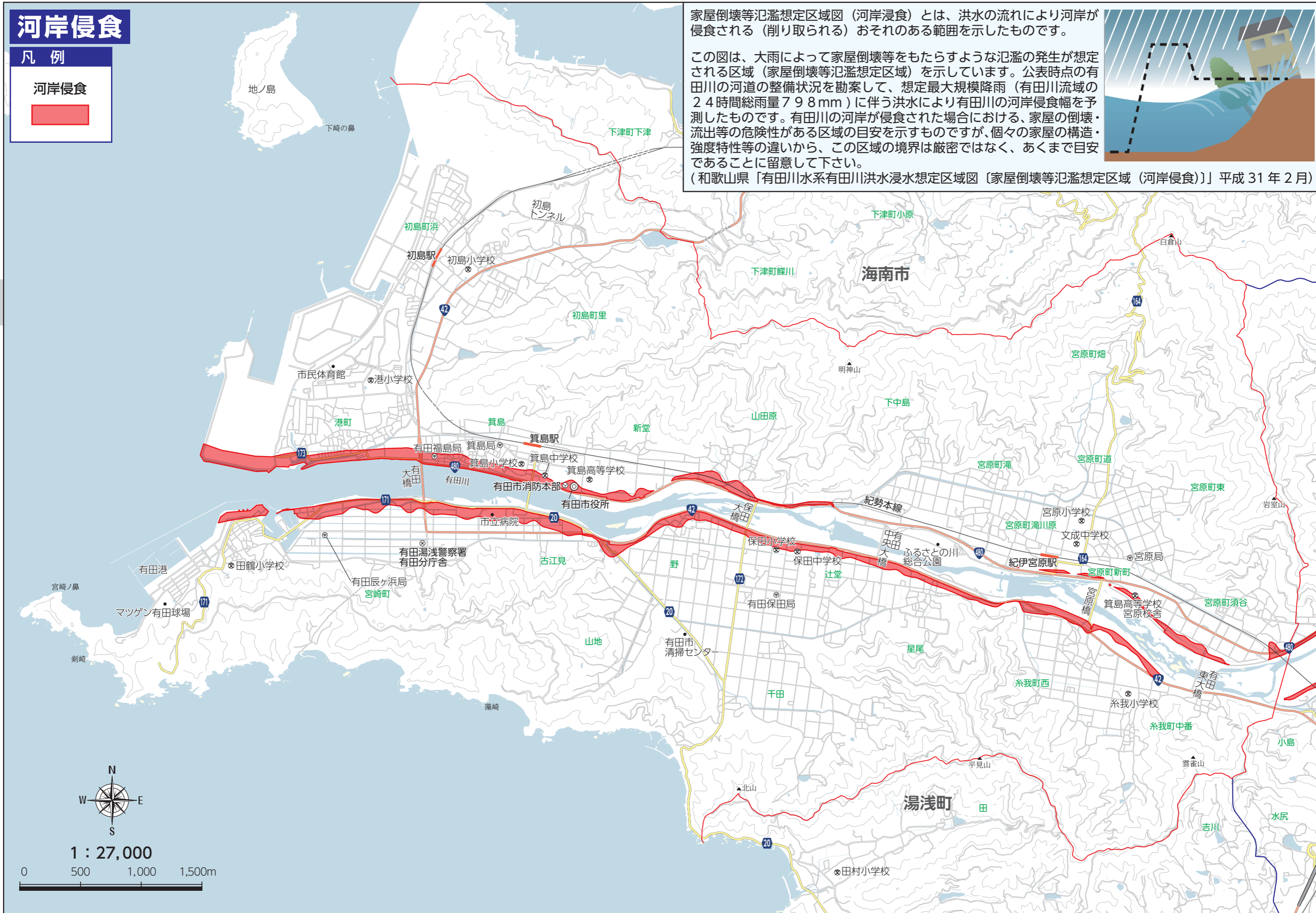
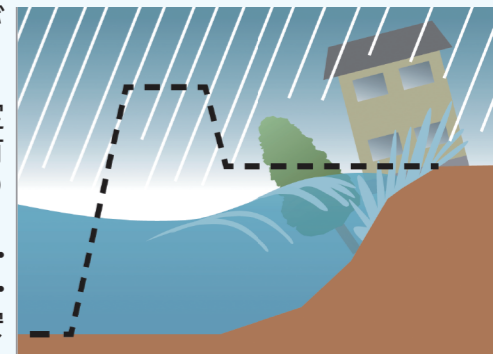
河岸侵食



家屋倒壊等氾濫想定区域図（河岸侵食）とは、洪水の流れにより河岸が侵食される（削り取られる）おそれのある範囲を示したものです。

この図は、大雨によって家屋倒壊等をもたらすような氾濫の発生が想定される区域（家屋倒壊等氾濫想定区域）を示しています。公表時点の有田川の河道の整備状況を勘案して、想定最大規模降雨（有田川流域の24時間総雨量798mm）に伴う洪水により有田川の河岸侵食幅を予測したものです。有田川の河岸が侵食された場合における、家屋の倒壊・流出等の危険性がある区域の目安を示すものですが、個々の家屋の構造・強度特性等の違いから、この区域の境界は厳密ではなく、あくまで目安であることに留意して下さい。

（和歌山県「有田川水系有田川洪水浸水想定区域図〔家屋倒壊等氾濫想定区域（河岸侵食）〕」平成31年2月）





# 氾濫流

## 凡例

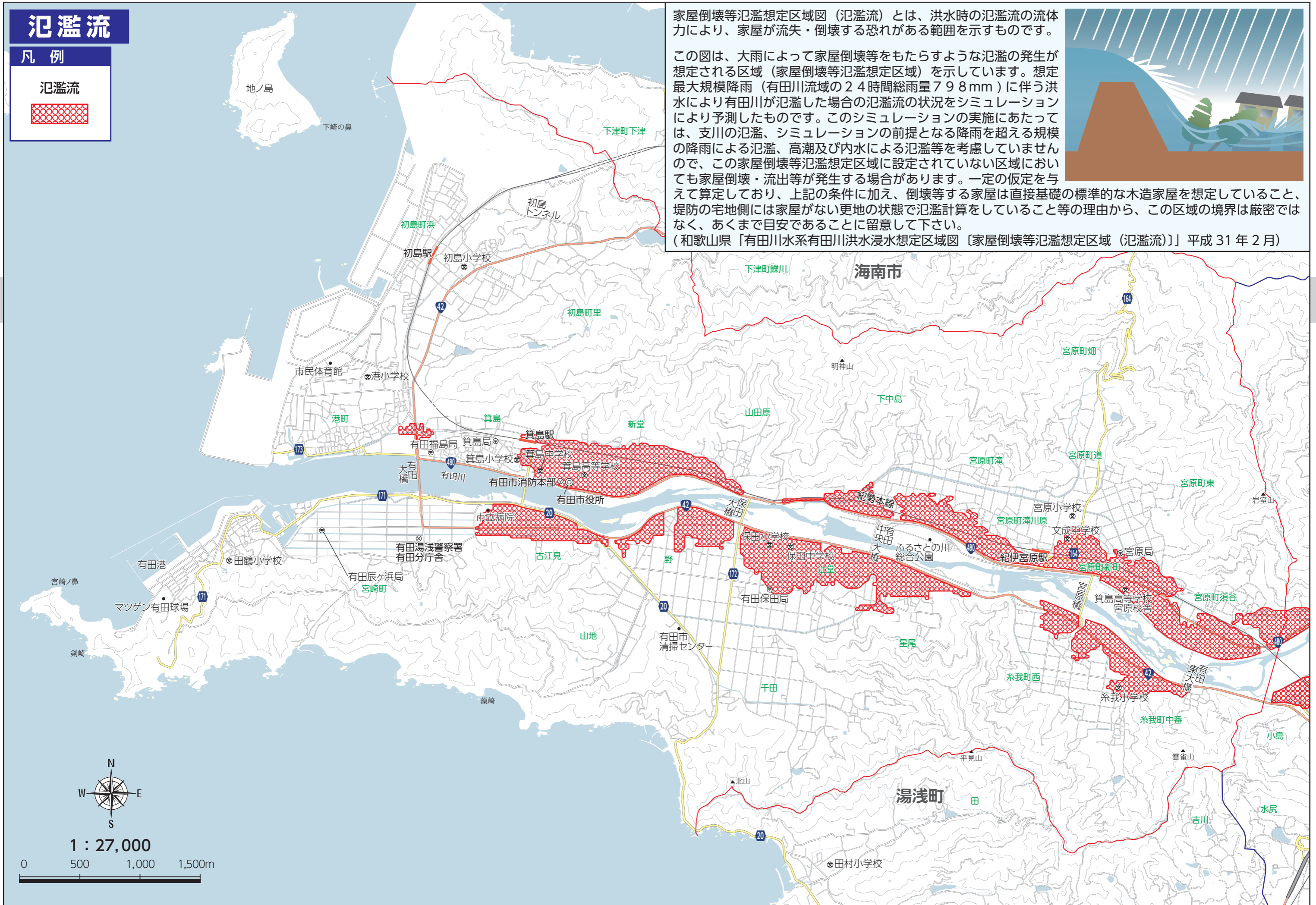
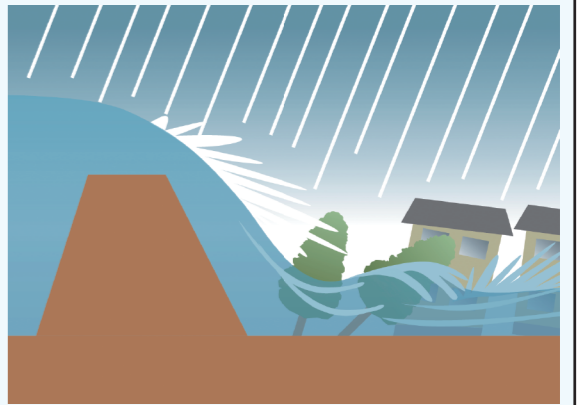
氾濫流



家屋倒壊等氾濫想定区域図（氾濫流）とは、洪水時の氾濫流の流体力により、家屋が流失・倒壊する恐れがある範囲を示すものです。

この図は、大雨によって家屋倒壊等をもたらすような氾濫の発生が想定される区域（家屋倒壊等氾濫想定区域）を示しています。想定最大規模降雨（有田川流域の24時間総雨量798mm）に伴う洪水により有田川が氾濫した場合の氾濫流の状況をシミュレーションにより予測したものです。このシミュレーションの実施にあたっては、支川の氾濫、シミュレーションの前提となる降雨を超える規模の降雨による氾濫、高潮及び内水による氾濫等を考慮していませんので、この家屋倒壊等氾濫想定区域に設定されていない区域においても家屋倒壊・流出等が発生する場合があります。一定の仮定を与えて算定しており、上記の条件に加え、倒壊等する家屋は直接基礎の標準的な木造家屋を想定していること、堤防の宅地側には家屋がない更地の状態で氾濫計算をしていること等の理由から、この区域の境界は厳密ではなく、あくまで目安であることに留意して下さい。

（和歌山県「有田川水系有田川洪水浸水想定区域図〔家屋倒壊等氾濫想定区域（氾濫流）〕」平成31年2月）







# 土砂災害について

## こんな変化に注意

近年、局所的に降る大雨により、全国的に土砂災害が多発しています。局所的に降る大雨が事前の予測が難しく、一瞬にして被害が発生してしまいます。土砂災害警戒区域等にお住まいの方は、前兆現象などに十分注意し、早めに避難してください。有田市内の土砂災害警戒区域等については、本ハザードマップ P3 ~ P22 の地図面に掲載しています。

### がけ崩れ 急な斜面が崩れる



地面にしみ込んだ雨水で柔らかくなった土砂が斜面から突然崩れ落ちる現象。一瞬のうちに崩れ落ちるので、逃げ遅れなどで被害が大きくなります。

#### がけ崩れの前ぶれ



がけから小石がパラパラ落ちてくる。



樹木がゆれたり、かたむいたりする。



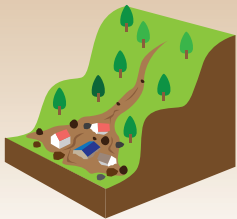
斜面から水がわき出る。



斜面にひび割れができる。

### 土石流

山から崩れた土や石が水と一緒になって、ものすごい勢いで流れ下ってくる



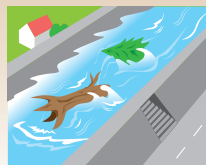
谷や斜面に溜まった土・石・砂などが、大雨による水とともに一気に流れ出す現象。スピードが速く、破壊力も大きいので、広範囲に大きな被害が出ます。

#### 土石流の前ぶれ



川や沢の中でゴロゴロという音がしたり、火花が見えたりする。

↓  
上流の山が崩れ、大きな石がぶつかり合いながら流れてくるため。



川や沢の流れがにごり、生の木が流れてくる。

↓  
上流の山が崩れ、土砂や木が川や沢を流れているため。



地鳴りや山鳴り、異常なおいがする。

↓  
上流で山が崩れているため。

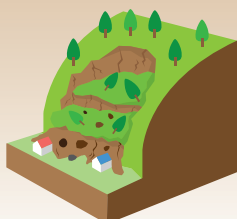


雨がふり続けているのに川や沢の水が減る。

↓  
上流の川や沢が崩れた土砂でせき止められているため。土石流の危険がせまっている。

### 地すべり

やや傾斜のゆるい斜面が、広い範囲にわたってかたまりのまま動く



比較的緩やかな斜面で地中の粘土層がゆっくりと動き出す現象。一度に広範囲で発生するので、住宅や道路などに大きな被害が出ます。

#### 地すべりの前ぶれ



池の水がにごったり、減ったりする。



山の樹木がザワザワとさわぐ。木の裂ける音や木の根が切れる音がある。地鳴りや山鳴りがする。



わき水がふえる。



地面にひび割れや段差ができる。

❗ここにあげたのは前兆現象の一例です。このほかにも「いつもと何か違う」と感じたら、市役所、近所の人に知らせて安全な場所に避難してください。



# 土砂災害の警戒区域について

土砂災害防止法に基づき、都道府県は調査を実施し、土砂災害のおそれのある区域を以下の通り指定しています。

<b>特別警戒区域</b>	建築物に損壊が生じ住民等の生命又は身体に著しい危害が生じるおそれがあると認められる区域
<b>警戒区域</b>	住民等の生命又は身体に危害が生じるおそれがあると認められる区域

## 土砂災害から身を守るために知っておくこと

- ①お住まいの場所が、**土砂災害警戒区域内**にあるかどうか確認してください。  
土砂災害警戒区域内では、**がけ崩れ、土石流、地すべり**により引き起こされる災害が**非常に多く発生**しております。お住まいの場所が土砂災害警戒区域内にあるかどうかは和歌山県ホームページの「**わかやま土砂災害マップ**」でも見るすることができます。
- ②**大雨警報や土砂災害警戒情報**に注意してください。  
大雨によって**土砂災害発生の危険度が高まる**と、大雨警報や**土砂災害警戒情報**が発表されます。**現在から2時間先**までの土砂災害の危険度の高まりを確認することができますので、避難や避難準備に役立ててください。
- ③**危険な状況になる前に避難**してください。  
土砂災害警戒区域等内にお住まいの方は、土砂災害警戒情報に注意し、市の避難情報に従って、避難場所などの安全な場所に**早めに避難**してください。また、**身の回りに異変**を感じた場合には避難情報を待たずに**直ちに身の安全を確保する行動**をとってください。

土砂災害危険箇所等、雨量情報、土砂災害警戒情報のより詳しい情報はこちらから確認してください。

わかやま土砂災害マップ

どこが  
危険なのか

わかやま  
土砂災害  
マップ

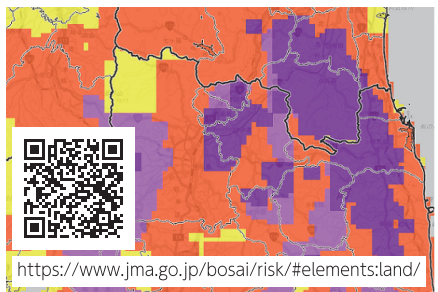
いつ  
危険なのか

雨量情報  
土砂災害  
警戒情報

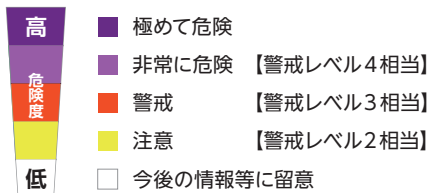
## キキクル(危険度分布)について

どこで土砂災害や浸水害、洪水災害の危険度が高まっているかを知ることができる、命を守るための情報です。

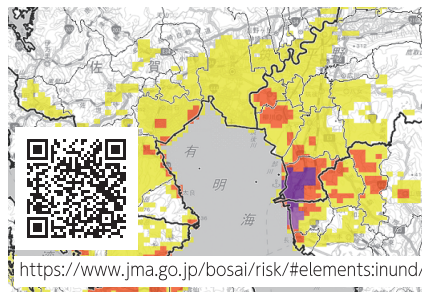
**土砂キキクル** 大雨警報(土砂災害)の危険度分布



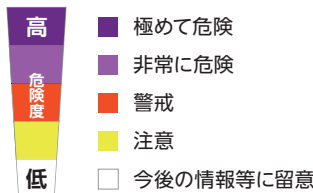
**紫：崖・渓流の近くは危険**



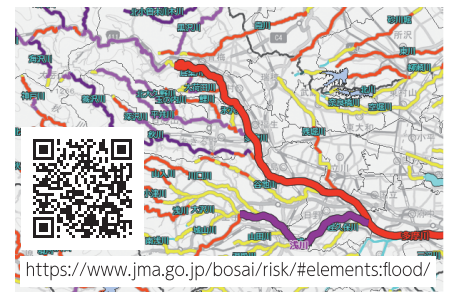
**浸水キキクル** 大雨警報(浸水害)の危険度分布



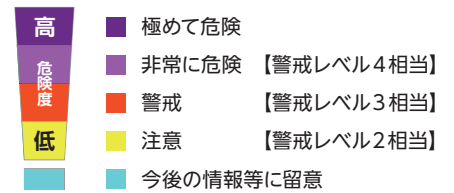
**紫：低地は危険**



**洪水キキクル** 洪水警報の危険度分布



**紫：河川沿いは危険**



※使用している携帯電話・アプリケーションによっては二次元バーコードの読み取りができない場合があります。



## 土砂災害警戒情報について

大雨警報の発表中に、命に危険を及ぼす土砂災害がいつ発生してもおかしくない状況となったときに、対象となる市町村を特定して警戒を呼びかける情報で、都道府県と気象台から共同で発表されます。

詳細な範囲については「危険度分布」で確認できます。しかし、特に警戒区域周辺にお住まいの方は、実際の周囲の状況や雨の降り方にも注意し、土砂災害警戒情報が発表されていなくても、危険を感じたら、迷わず自主避難を行いましょう。



## 記録的短時間大雨情報について

大雨警報の発表中に、数年に一度程度しか発生しないような短時間の大雨が観測された時に、気象台から発表される情報です。

この情報が発表されたときは、お住まいの地域で、土砂災害や浸水害、中小河川の洪水の発生につながるような猛烈な雨が降っていることを意味しています。実際にどこで災害発生の危険度が高まっているかを「危険度分布」も合わせて確認してください。



## 顕著な大雨に関する情報について

顕著な大雨に関する情報は、大雨による災害発生の危険度が急激に高まっている中で、線状の降水帯により非常に激しい雨が同じ場所で降り続けている状況を「線状降水帯（※）」というキーワードを使って解説する情報です。この情報は警戒レベル相当情報を補足する情報です。警戒レベル4相当以上の状況で発表します。

※線状降水帯とは次々と発生する発達した雨雲（積乱雲）が列をなした、組織化した積乱雲群によって、数時間にわたってほぼ同じ場所を通過または停滞することで作り出される、線状に伸びる長さ50～300km程度、幅20～50km程度の強い降水をとまなう雨域を線状降水帯といいます。毎年のように線状降水帯による顕著な大雨が発生し、数多くの甚大な災害が生じています。

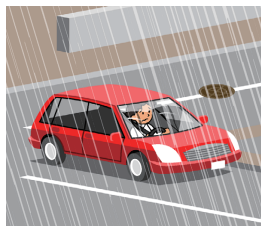
## 雨の強さと降り方

### やや強い雨



10～20mm/h未満  
ザーザーと降る。  
雨の音で話し声が良く聞き取れない。

### 強い雨



20～30mm/h未満  
どしゃ降り。  
ワイパーを速くしても見づらい。

### 激しい雨



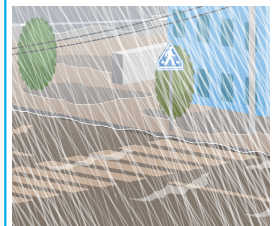
30～50mm/h未満  
バケツをひっくり返したように降る。  
道路が川のようになる。

### 非常に激しい雨



50～80mm/h未満  
滝のように降る。  
(ゴーゴーと降り続く)

### 猛烈な雨



80mm/h以上  
息苦しくなるような圧迫感がある。  
恐怖を感じる。



# ！警戒レベルを用いた避難情報

## 警戒レベルについて

警戒レベルは、水害や土砂災害に備えて住民がとるべき行動をお知らせするために5段階にレベル分けしたもので、市区町村が避難情報と合わせて出す情報です。

避難情報等 (警戒レベル)		河川水位や雨の情報 (警戒レベル相当情報)	
警戒 レベル	避難情報等	防災気象情報 (警戒レベル相当情報)	
		浸水の情報(河川)	土砂災害の情報(雨)
5	<b>緊急 安全確保</b>	5 相当 氾濫発生情報	大雨特別警報 (土砂災害)

~~~~~ < 警戒レベル4までに必ず避難！ > ~~~~~

|   |                      |                           |              |
|---|----------------------|---------------------------|--------------|
| 4 | <b>避難指示</b>          | 4<br>相当<br>氾濫危険情報         | 土砂災害<br>警戒情報 |
| 3 | <b>高齢者等<br/>避難</b>   | 3<br>相当<br>氾濫警戒情報<br>洪水警報 | 大雨警報         |
| 2 | <b>大雨・洪水<br/>注意報</b> | 2<br>相当<br>氾濫注意情報         | ———          |
| 1 | <b>早期注意情報</b>        | 1<br>相当                   | ———          |

※市区町村長は、河川や雨の情報(警戒レベル相当情報)のほか、地域の土地利用や災害実績なども踏まえ総合的に避難情報等(警戒レベル)の発令判断をすることから、警戒レベルと警戒レベル相当情報が出るタイミングや対象地域は必ずしも一致しません。

**警戒レベル5**はすでに災害が発生・切迫している状況です。また、必ず発令されるものではありません。

**警戒レベル3 高齢者等避難**や**警戒レベル4 避難指示**で、**地域の皆さんで声をかけあって、安全・確実に避難しましょう。**



# 非常持ち出し品および備蓄品

避難するときに最初に持ち出すのが「非常持ち出し品」。

災害直後から混乱が収まるまでの数日間、自給自足するための物資が「備蓄品」です。

以下は一例です。とくに非常持ち出し品は、持って逃げられる量にしましょう。(男性 15kg 女性 10kg が目安)

## 非常持ち出し品 ● とっさの場合に持ち出せるようにリュックサックにつめておきたい

### 貴重品

- 現金 ※公衆電話用に硬貨も
- 印鑑
- 家や車の予備鍵
- 証書類のコピー  
(健康保険証、免許証、通帳、  
保険証書、権利書など)

### 情報収集用品

- 携帯ラジオ ※予備電池も
- 携帯電話(スマートフォン)の充電器
- モバイルバッテリー  
※ライト付きが便利
- 筆記用具

### 非常飲食品など

- 非常食 ※軽く高カロリーのもの
- 飲料水
- 給水袋
- 万能ナイフ



**定期的に  
点検を!**

### 衛生用品

- 救急セット  
※常備薬も
- タオル
- マスク
- 消毒液
- 体温計
- トイレットペーパー
- ウェットティッシュ
- ビニール袋
- 下着類

### 安全用品

- 懐中電灯 ※予備電池も
- ヘルメット
- 防災ずきん
- 軍手
- スリッパ
- 笛やブザー  
※居場所を知らせるもの

- マッチ・ライター
- 毛布・保温シート
- 使い捨てカイロ

## 備蓄品 ● 少なくとも3日(できれば1週間)は自力で生活できるように準備

- 飲料水 ※1人1日3ℓ
- 食品 ※アルファ化米、  
長期保存食品など専用品の他、  
下記ローリングストックの活用を
- 給水用ポリタンク・バケツ
- カセットコンロ・ガスボンベ
- 使い捨ての食器類
- 食品用ラップ
- ランタン
- 災害用トイレセット
- からだ拭きシート
- 水のいらぬシャンプー
- ガムテープ
- ビニールシート



上記リストを参考に、特に乳幼児用品、高齢者用品等、災害時に配慮すべき方の用品も、家族構成に合わせて追加しましょう。

## ローリングストックについて

備蓄専用の保存食なども大切ですが、普段から少し多めに食料品や日用品を買っておき、使った分だけ新しく買い足していくことで、常に一定量の備蓄を自宅に確保しておくことをローリングストックと言います。日常生活の中に、非常備蓄を上手に組み込みましょう。

—対象品目の例—

ペットボトルの水や飲み物、レトルト食品、インスタント食品、お菓子、乾麺、缶詰、乾物、漬物、カセットコンロのボンベ、ウェットティッシュ、トイレットペーパー、食品用ラップ、ビニール袋、乾電池、使い捨てカイロ





# i 防災情報の入手

## 避難の情報

★有田市ホームページ <https://www.city.arida.lg.jp>

### ★有田市メール配信サービス

有田市では、市の情報をメールで無料配信しております。

防災情報・防犯情報・行政情報・イベント情報の4つの配信ジャンルの中から必要な情報と地区を選択して登録できます。

[t-arida@sg-p.jp](mailto:t-arida@sg-p.jp) に空メールを送り、返信されたメールに記載されている手順にしたがって登録してください。事前に「sg-p.jp」のドメインからの受信を許可する設定にしてください。



### ★有田市LINE公式アカウント

防災情報、防犯情報、市政情報、イベント情報、新型コロナウイルス感染症関連情報など、有田市からのお知らせを発信します。

アカウント名 : 有田市

LINE ID : @arida\_city

右記二次元コードを読み、追加ボタンを押して登録してください。

- 検索して登録
1. LINEアプリを起動し、ホームで「有田市」で検索します。
  2. 「有田市」を選択し、「追加」ボタンを押して登録してください。



### ★防災わかやまメール配信サービス <http://bousai-portal.pref.wakayama.lg.jp/mail/mail.html>

気象情報、河川水位情報、雨量情報、避難指示等の情報を携帯電話やパソコンに電子メールでお知らせするサービスです。

下記のメールアドレスに空メールを送信することで、返信される登録用URLから手続きが可能です。

「[regist@bousai.pref.wakayama.lg.jp](mailto:regist@bousai.pref.wakayama.lg.jp)」に、そのままメールを送信してください。

(件名・本文は不要です。)



### ★和歌山県防災ナビアプリ

<https://www.pref.wakayama.lg.jp/prefg/011400/bousai/d00155183.html>

○アプリの主な機能

- |                   |                       |
|-------------------|-----------------------|
| (1) 避難先検索         | (4) 避難トレーニング          |
| (2) 防災情報のプッシュ通知   | (5) 川の水位、土砂災害危険度情報の確認 |
| (3) 家族等が避難した場所の確認 |                       |



## 気象の情報

台風情報・大雨や洪水注意・警報等

★気象庁ホームページ <https://www.jma.go.jp>

## 河川の情報

河川の水位や降雨の状況についての情報

★川の防災情報(国土交通省) <https://www.river.go.jp>

★和歌山県河川/雨量防災情報 <http://kasensabo02.pref.wakayama.lg.jp/mainMap.html>

★河川監視カメラ <http://kasensabo02.pref.wakayama.lg.jp/mainSubCamera.html?scd=400>







# マイ・タイムライン

記入例

風水害から身を守る!

「マイ・タイムライン」をつくってみよう!

|        |   |                        |                                                                                                                                                                   |
|--------|---|------------------------|-------------------------------------------------------------------------------------------------------------------------------------------------------------------|
| 知って備える | 1 | 住んでいる地区の災害リスクを知る       | <b>MEMO</b><br>●住んでいる地域: 土砂災害警戒区域<br>浸水想定区域<br><br>●避難場所: ○○小学校<br>●移動手段: 徒歩<br>●移動時間: 30分<br>●避難開始のタイミング:<br>高齢者等避難が発令されたとき<br>●情報収集先: ラジオのニュース<br>和歌山県河川/雨量防災情報 |
|        | 2 | 避難場所・経路を調べる            |                                                                                                                                                                   |
|        | 3 | 警報等の内容を調べてどんな行動をとるか調べる |                                                                                                                                                                   |
|        | 4 | 災害発生前後の情報収集方法を調べる      |                                                                                                                                                                   |

ほかにも... **チェック**

ハザードマップを確認しましょう!  
 避難するときに配慮が必要な  
 家族や支援してくれる隣人などを  
 考えてみましょう!

| 状況       | 警戒レベル                                | あなたの行動                                                                                                                                                 |
|----------|--------------------------------------|--------------------------------------------------------------------------------------------------------------------------------------------------------|
| 大雨発生の可能性 | <b>レベル1<br/>早期注意情報<br/>(警報級の可能性)</b> | <ul style="list-style-type: none"> <li>テレビやインターネットで天気予報をチェック</li> <li>家族の今後の予定や居場所を確認</li> <li>非常用持ち出し品を確認</li> <li>家の周りに風でとばされるようなものがないか確認</li> </ul> |
| 災害発生の兆候  | <b>レベル2<br/>注意報</b>                  | <ul style="list-style-type: none"> <li>インターネットで雨量や河川の水位を確認</li> <li>避難場所や交通手段を再確認</li> <li>携帯電話の充電を確認</li> </ul>                                       |
| 災害発生のおそれ | <b>レベル3<br/>高齢者等避難</b>               | <ul style="list-style-type: none"> <li>離れている家族や知人に避難することを連絡</li> <li>避難場所へ避難開始</li> <li>携帯電話で最新の避難所の状況や雨量を確認</li> </ul>                                |
| 災害発生確率大  | <b>レベル4<br/>避難指示</b>                 | <ul style="list-style-type: none"> <li>避難完了</li> <li>ラジオ、携帯電話等で最新の状況を確認</li> </ul>                                                                     |
| 災害発生     | <b>レベル5<br/>緊急安全確保</b>               | <ul style="list-style-type: none"> <li>万が一、避難が出来ない場合は自宅の上の階や、崖から離れた部屋に移動するなど少しでも身の安全を確保する</li> </ul>                                                   |

**チェック**

必要に応じて  
 マイ・タイムラインを  
 見直してみましょう!  
 自分のマイ・タイムラインと  
 近所の人や知り合いの  
 マイ・タイムラインを  
 見比べてみましょう!



## 風水害から身を守る!

### 「マイ・タイムライン」をつくってみよう!

|                            |   |                                |      |
|----------------------------|---|--------------------------------|------|
| 知<br>っ<br>て<br>備<br>え<br>る | 1 | 住んでいる地区の<br>災害リスクを知る           | MEMO |
|                            | 2 | 避難場所・経路を<br>調べる                |      |
|                            | 3 | 警報等の内容を<br>調べてどんな行動を<br>とるか調べる |      |
|                            | 4 | 災害発生前後の<br>情報収集方法を<br>調べる      |      |

| 状 況              | 警戒レベル                                     | あ な た の 行 動 |
|------------------|-------------------------------------------|-------------|
| 大雨発生<br>の<br>可能性 | <b>レベル1</b><br><b>早期注意情報</b><br>(警報級の可能性) |             |
| 災害発生<br>の<br>兆候  | <b>レベル2</b><br><b>注意報</b>                 |             |
| 災害発生<br>の<br>おそれ | <b>レベル3</b><br><b>高齢者等避難</b>              |             |
| 災害発生<br>確率大      | <b>レベル4</b><br><b>避難指示</b>                |             |
| 災害発生             | <b>レベル5</b><br><b>緊急安全確保</b>              |             |



# 📄 わが家の「緊急・救急情報」防災メモ

非常時・緊急時に連絡してほしい方や、利用してもらいたい、わが家の情報です。  
災害時に救助の方や、緊急時に救急隊・医療機関などに情報を提供します。

## 家族の集合場所

| 集合場所 | 避難所・避難場所 | 連絡方法 |
|------|----------|------|
|      |          |      |
|      |          |      |

## 家族の連絡先及び救急情報

| 氏名 | 続柄 | 電話番号(自宅・携帯) | 電話番号(会社・学校) | 生年月日 | 血液型 | 救急情報(持病・アレルギー・常備薬) |
|----|----|-------------|-------------|------|-----|--------------------|
|    |    |             |             |      | 型   |                    |
|    |    |             |             |      | 型   |                    |
|    |    |             |             |      | 型   |                    |
|    |    |             |             |      | 型   |                    |
|    |    |             |             |      | 型   |                    |

## 親族・知人

| 氏名 | 間柄 | 電話番号 |
|----|----|------|
|    |    |      |
|    |    |      |
|    |    |      |

## かかりつけ医療機関

| 医療機関名 | 電話番号 |
|-------|------|
|       |      |
|       |      |
|       |      |

## 緊急ダイヤル

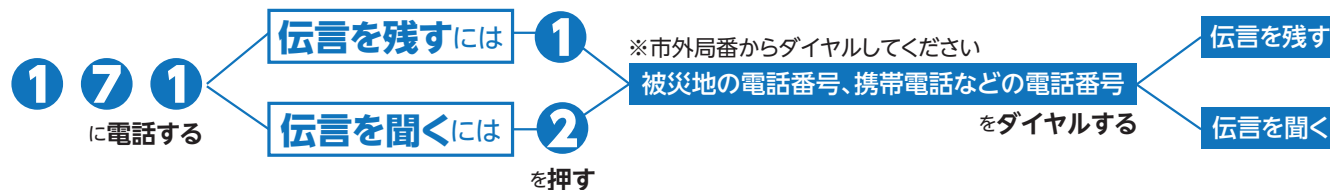
消防へ火事・救急・  
救助の連絡 **119**

警察へ事件・  
事故の連絡 **110**

海上の事件・  
事故の連絡 **118**

## 災害用伝言ダイヤル「171」

災害時には電話がつながりにくくなります  
「171」に電話をかけると、伝言の録音や再生ができます



お問合せ先

有田市 経営管理部 防災安全課 〒649-0392 和歌山県有田市箕島50番地 TEL0737-83-1111(代) FAX0737-82-1725

(株)ゼンリン和歌山営業所 〒640-8341 和歌山市黒田158-4 TEL073-473-2891 FAX073-473-6048

【お断り】本文中の地図は弊社2019年2月発行の有田市住宅地図データをもとに作成しております。作成には細心の注意を払って編集作業を行っておりますが、日々変化する現状と地図面とが一致しない場合があります。また、目標名称などは見易さを優先し正式名称などを一部割愛しております。何卒ご了承くださいませ。何卒ご了承くださいませ。何卒ご了承くださいませ。

この地図は有田市長の承認を得て、同市所管の測量成果有田市地形図(1/2,500)を使用して調製したものです。(承認番号 平成30年10月31日 有市建A第132号)

測量法に基づく国土地理院長承認(使用)R2JHs293-809号

©2019ZENRIN Co.,LTD.

2022年3月発行