

有田市の給与・定員管理等について

1 総括

(1) 人件費の状況（普通会計決算）

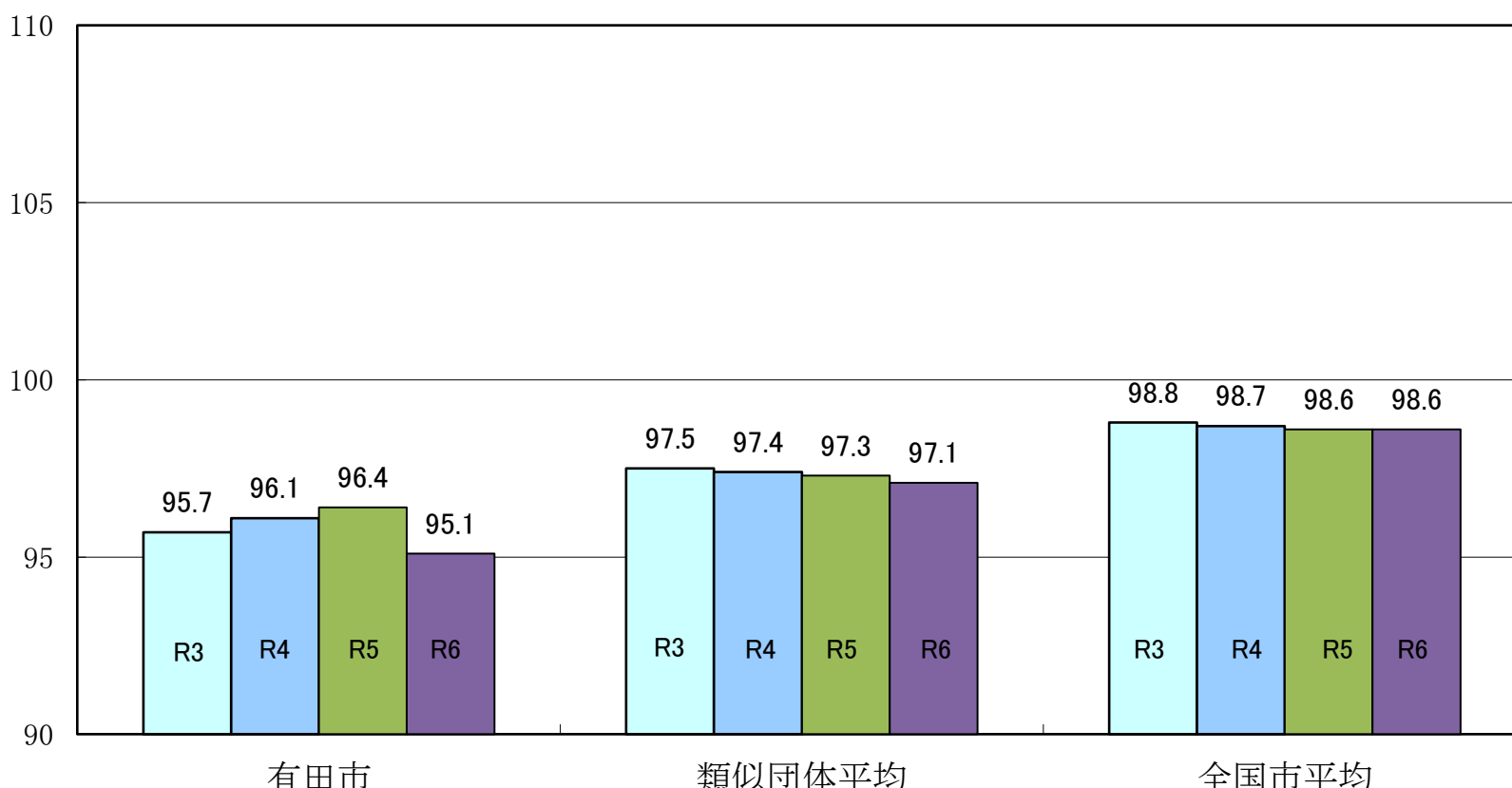
| 区分 | 住民基本台帳人口 (令和5年度末) | 歳出額 A | 実質収支 | 人件費 B | 人件費率 B/A | (参考) 令和4年度の人件費率 |
|-------|----------------------|------------|---------|-----------|-------------|--------------------|
| | 人 | 千円 | 千円 | 千円 | % | % |
| 令和5年度 | 25,577 | 22,194,157 | 582,629 | 2,828,313 | 12.7 | 10.8 |

(2) 職員給与費の状況（普通会計決算）

| 区分 | 職員数 A | 給与費 | | | | 一人当たり 給与費 B/A | (参考)類似団体平均 1人当たり給与費 |
|-------|----------|-----------|---------|---------|-----------|------------------|------------------------|
| | | 給料 | 職員手当 | 期末・勤勉手当 | 計 B | | |
| | 人 | 千円 | 千円 | 千円 | 千円 | 千円 | 千円 |
| 令和5年度 | 293 | 1,041,666 | 195,280 | 408,446 | 1,645,392 | 5,616 | 5,843 |

- (注) 1 職員手当には退職手当を含まない。
 2 職員数については、令和6年4月1日現在の人数である。また、任期付短時間勤務職員、再任用職員（短時間勤務）及び会計年度任用職員を
 3 給与費については、任期付短時間勤務職員及び再任用職員（短時間勤務）の給与費が含まれているが、会計年度任用職員の給与費は含まれて

(3) ラスパイレス指数の状況（各年4月1日現在）



- (注) 1 ラスパイレス指数とは、全地方公共団体の一般行政職の給料月額を同一の基準で比較するため、国の職員数(構成)を用いて、学歴や経験年数の差による影響を補正し、国の行政職俸給表(一)適用職員の俸給月額を100として計算した指数である。
 (注) 2 類似団体平均とは、人口規模、産業構造が類似している団体のラスパイレス指数を単純平均したものである。

(4) 給与制度の総合的見直しの実施状況について

【概要】

国の給与制度の総合的見直しにおいては、俸給表の水準の平均2%の引下げ及び地域手当の支給割合の見直し等に取り組むとされている。

①給料表の見直し

[実施 未実施]

(給料表の改定実施時期) 平成27年4月1日
 (内容) 一般行政職の給料表について、国の見直し内容を踏まえ、平均1.9%引き下げ。
 激変緩和のため、3年間(平成30年3月31日まで)の経過措置(現給保障)を実施。

②その他の見直し内容

[実施 未実施]

(見直し時期) 平成27年4月1日
 (内容) 単身赴任手当について、国と同様に見直しを実施。

2 職員の平均給与月額、初任給等の状況

(1) 職員の平均年齢、平均給料月額及び平均給与月額の状況（令和6年4月1日現在）

①一般行政職

| 区分 | 平均年齢 | 平均給料月額 | 平均給与月額 | 平均給与月額 (国比較ベース) |
|------|--------|-----------|-----------|--------------------|
| 有田市 | 43.4 歳 | 312,511 円 | 375,695 円 | 333,865 円 |
| 和歌山県 | 42.7 歳 | 322,409 円 | 404,702 円 | 360,703 円 |
| 国 | 42.1 歳 | 323,823 円 | — 円 | 405,378 円 |
| 類似団体 | 42.0 歳 | 314,371 円 | 363,341 円 | 338,206 円 |

②技能労務職

| 区分 | 公務員 | | | | 民間 | | | 参考 A/B | |
|------|-------|-------|-----------|---------------|--------------------|-----------------|-------|-----------|---------------|
| | 平均年齢 | 職員数 | 平均給料月額 | 平均給与月額 (A) | 平均給与月額 (国比較ベース) | 対応する民間 の類似職種 | 平均年齢 | | 平均給与月額 (B) |
| 有田市 | 58.8歳 | 3人 | 331,000 円 | 346,311 円 | 338,200 円 | 調理員 | 44.8歳 | 242,900 円 | 1.43 |
| 和歌山県 | 58.5歳 | 18人 | 300,200 円 | 320,507 円 | 314,689 円 | — | — | — | — |
| 国 | 51.2歳 | 1829人 | 288,144 円 | — 円 | 330,553 円 | — | — | — | — |
| 類似団体 | 51.9歳 | 9人 | 305,442 円 | 327,611 円 | 318,016 円 | — | — | — | — |

| 区分 | 参考 | | |
|-----|---------------|-----------|------|
| | 年収ベース(試算値)の比較 | | |
| | 公務員 (C) | 民間 (D) | C/D |
| 有田市 | 5,561,600 | 3,203,300 | 1.74 |

- (注) 1 有田市の技能労務職は給食調理員兼用務員のみである。
 2 民間データは、賃金構造基本統計調査において公表されているデータを使用している。
 3 技能労務職の職種と民間の職種等の比較にあたり、年齢、業務内容、雇用形態等の点において完全に一致しているものではない。
 4 年収ベースの「公務員(C)」及び「民間(D)」のデータは、それぞれ平均給与月額を12倍したものに、公務員においては前年度に支給された期末・勤勉手当、民間においては前年に支給された年間賞与の額を加えた試算値である。

③税務職

| 区分 | 平均年齢 | 平均給料月額 | 平均給与月額 | 平均給与月額 (国比較ベース) |
|------|--------|-----------|-----------|--------------------|
| 有田市 | 43.0 歳 | 306,579 円 | 380,021 円 | 321,936 円 |
| 国 | 41.4 歳 | 353,051 円 | — 円 | 429,500 円 |
| 類似団体 | 37.8 歳 | 286,302 円 | 347,331 円 | 303,482 円 |

④福祉職

| 区分 | 平均年齢 | 平均給料月額 | 平均給与月額 | 平均給与月額 (国比較ベース) |
|------|--------|-----------|-----------|--------------------|
| 有田市 | 41.4 歳 | 291,450 円 | 317,558 円 | 302,063 円 |
| 国 | 44.1 歳 | 337,496 円 | — 円 | 386,299 円 |
| 類似団体 | 39.0 歳 | 288,479 円 | 313,913 円 | 300,922 円 |

⑤消防職

| 区分 | 平均年齢 | 平均給料月額 | 平均給与月額 | 平均給与月額 (国比較ベース) |
|------|--------|-----------|-----------|--------------------|
| 有田市 | 38.9 歳 | 320,904 円 | 387,700 円 | 348,272 円 |
| 国 | — | — | — | — |
| 類似団体 | 38.3 歳 | 302,148 円 | 367,587 円 | 329,525 円 |

⑥看護保健職

| 区分 | 平均年齢 | 平均給料月額 | 平均給与月額 | 平均給与月額 (国比較ベース) |
|------|--------|-----------|-----------|--------------------|
| 有田市 | 35.2 歳 | 291,032 円 | 336,189 円 | 302,242 円 |
| 国 | 48.1 歳 | 325,124 円 | — 円 | 365,921 円 |
| 類似団体 | 41.3 歳 | 318,605 円 | 368,079 円 | 332,404 円 |

- (注) 1 「平均給料月額」とは、令和6年4月1日現在における各職種ごとの職員の基本給の平均である。
 2 「平均給与月額」とは、給料月額と毎月支払われる扶養手当、地域手当、住居手当、時間外手当などのすべての諸手当の額を合計したものであり、地方公務員給与実態調査において明らかにされているものである。また、「平均給与月額(国比較ベース)」は、比較のため、国家公務員と同じベース(=時間外勤務手当等を除いたもの)で算出している。

(2) 職員の初任給の状況（令和6年4月1日現在）

| 区 分 | | 有田市 | 和歌山県 | 国 |
|-------|-----|-----------|-----------|-----------|
| 一般行政職 | 大学卒 | 196,200 円 | 202,400 円 | 196,200 円 |
| | 高校卒 | 166,600 円 | 170,900 円 | 166,600 円 |
| 技能労務職 | 高校卒 | 166,600 円 | 169,000 円 | — |
| | 中学卒 | — | 155,300 円 | — |

(3) 職員の経験年数別・学歴別平均給料月額状況（令和6年4月1日現在）

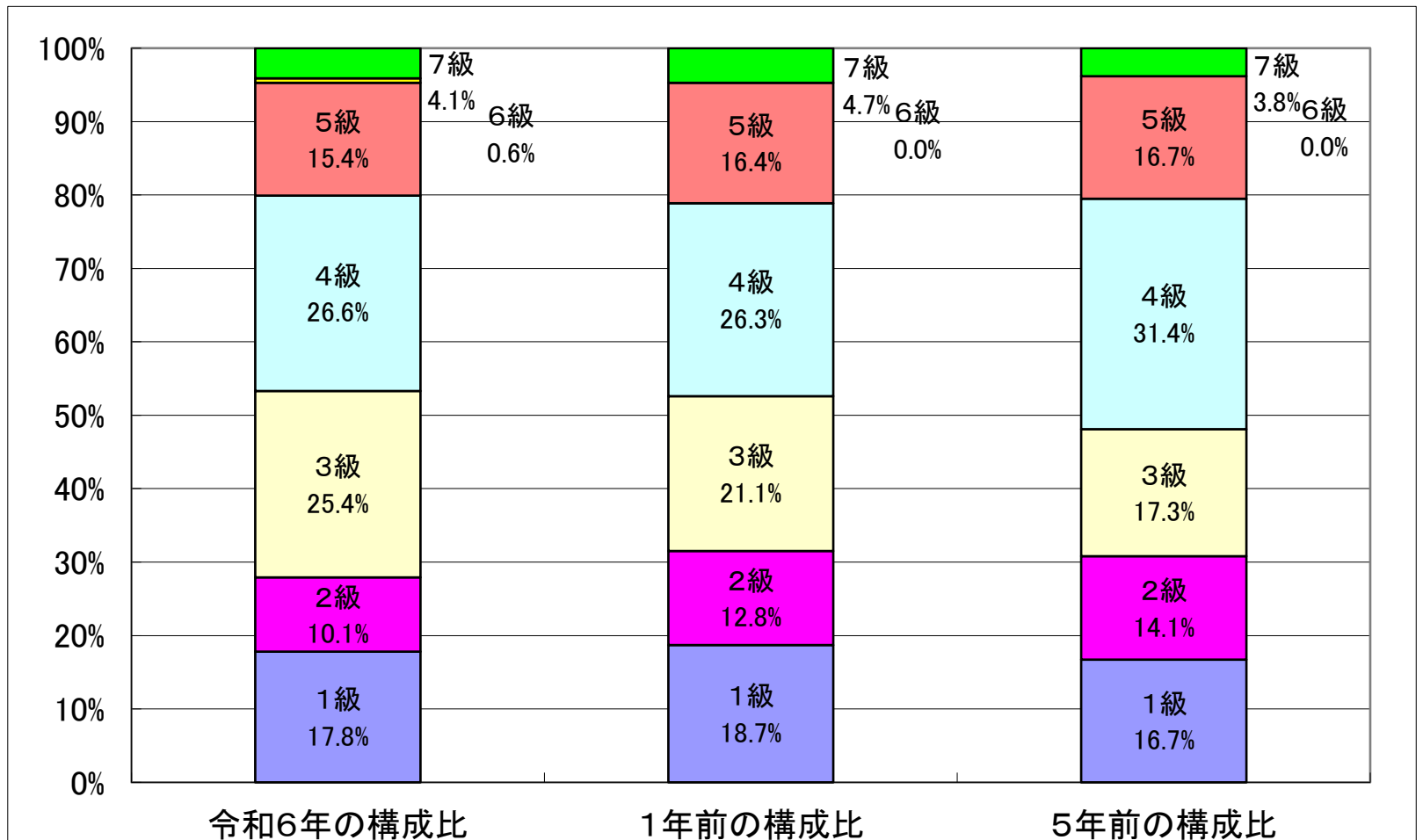
| 区 分 | | 経験年数10年 | 経験年数20年 | 経験年数25年 | 経験年数30年 |
|-------|-----|-----------|-----------|-----------|-----------|
| 一般行政職 | 大学卒 | 261,550 円 | 344,150 円 | 381,200 円 | 381,927 円 |
| | 高校卒 | 224,600 円 | 262,500 円 | 310,300 円 | 373,620 円 |
| 技能労務職 | 高校卒 | — 円 | — 円 | — 円 | — 円 |
| | 中学卒 | — 円 | — 円 | — 円 | — 円 |

3 一般行政職の級別職員数等の状況

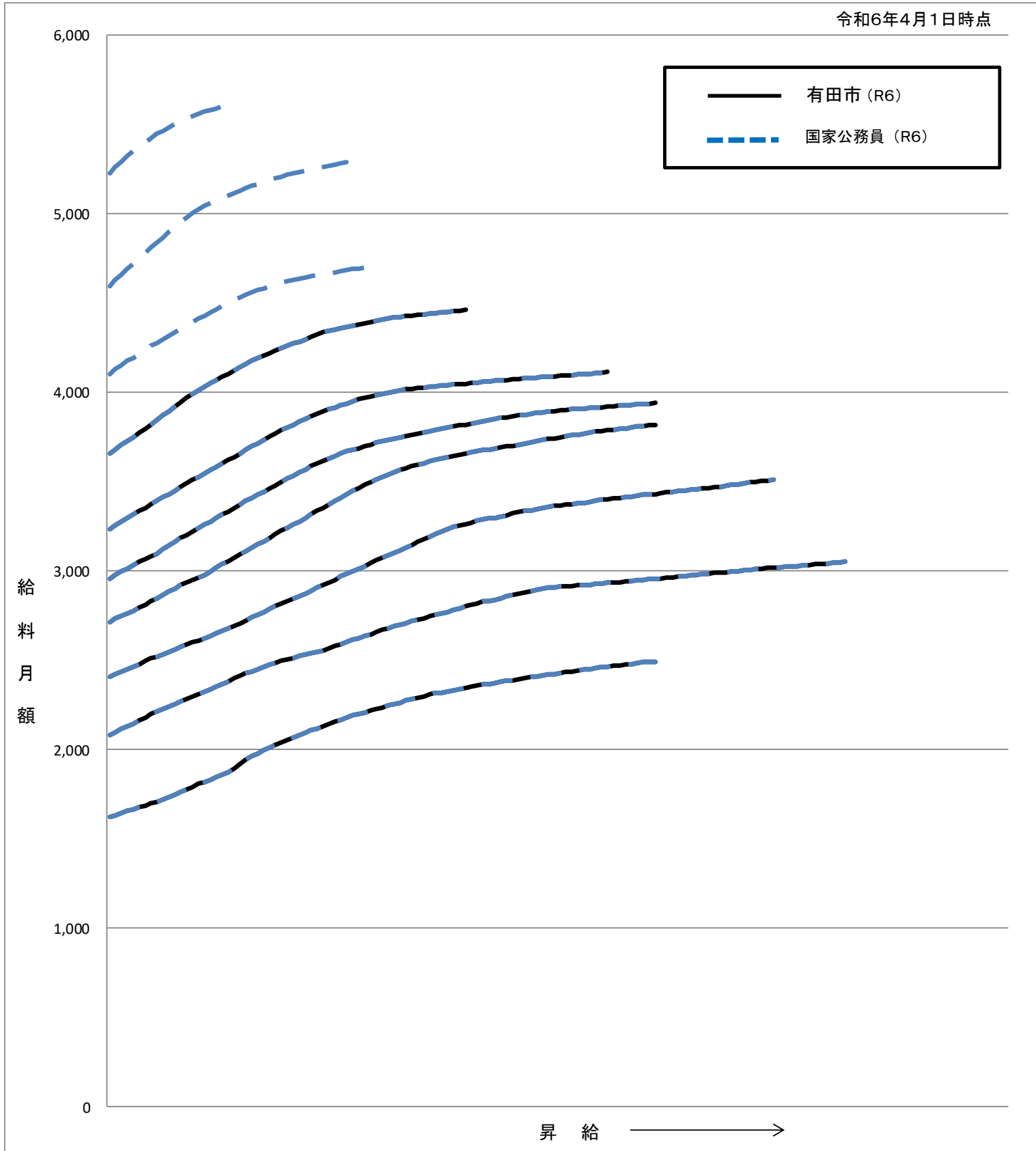
(1) 一般行政職の級別職員数及び給料表の状況（令和6年4月1日現在）

| 区 分 | 標準的な職務内容 | 職員数 | 構成比 | 1号給の給料月額 | 最高号給の給料月額 |
|-----|----------|------|--------|-----------|-----------|
| 1 級 | 主事 技師 | 30 人 | 17.8 % | 162,100 円 | 249,400 円 |
| 2 級 | 副主任 | 17 人 | 10.1 % | 208,000 円 | 305,200 円 |
| 3 級 | 主任 | 43 人 | 25.4 % | 240,900 円 | 351,000 円 |
| 4 級 | 係長 主査 | 45 人 | 26.6 % | 271,600 円 | 382,000 円 |
| 5 級 | 課長 主幹 | 26 人 | 15.4 % | 295,400 円 | 394,000 円 |
| 6 級 | 参事 | 1 人 | 0.6 % | 323,100 円 | 411,300 円 |
| 7 級 | 部長 | 7 人 | 4.1 % | 365,500 円 | 446,200 円 |

- (注) 1 有田市の給与条例に基づく給料表の級区分による職員数である。
 2 標準的な職務内容とは、それぞれの級に該当する代表的な職務である。



(2) 国との給料表カーブ比較表（行政職（一））（令和6年4月1日現在）



(2) 昇給への人事評価の活用状況

| 令和6年度中における運用 | 管理職員 | | 一般職員 | |
|----------------|---------|-----------|---------|-----------|
| | 昇給可能な区分 | 昇給実績がある区分 | 昇給可能な区分 | 昇給実績がある区分 |
| イ 人事評価を活用している | | | | |
| 活用している昇給区分 | | | | |
| 上位、標準、下位の区分 | ○ | | ○ | ○ |
| 上位、標準の区分 | | ○ | | |
| 標準、下位の区分 | | | | |
| 標準の区分のみ(一律) | | | | |
| ロ 人事評価を活用していない | | | | |

4 職員の手当の状況

(1) 期末手当・勤勉手当

| 有 田 市 | 和 歌 山 県 | 国 |
|---|---|---|
| 1人当たり平均支給額(令和5年度) 1,459 千円 | 1人当たり平均支給額(令和5年度) 1,654 千円 | |
| (令和5年度支給割合) 期末手当 2.45 月分 (1.375) 月分 勤勉手当 2.05 月分 (0.975) 月分 | (令和5年度支給割合) 期末手当 2.45 月分 (1.375) 月分 勤勉手当 2.05 月分 (0.975) 月分 | (令和5年度支給割合) 期末手当 2.45 月分 (1.375) 月分 勤勉手当 2.05 月分 (0.975) 月分 |
| (加算措置の状況) 職制上の段階、職務の級等による加算措置 有 役職加算 5~15% | (加算措置の状況) 職制上の段階、職務の級等による加算措置 有 役職加算 5~20% 管理職加算 10~20% | (加算措置の状況) 職制上の段階、職務の級等による加算措置 有 役職加算 5~20% 管理職加算 10~25% |

(注) ()内は、再任用職員に係る支給割合である。

○ 勤勉手当への人事評価の活用状況 (一般行政職)

| 令和6年度中における運用 | 管理職員 | | 一般職員 | |
|----------------|----------|------------|----------|------------|
| イ 人事評価を活用している | | | | |
| 活用している成績率 | 支給可能な成績率 | 支給実績がある成績率 | 支給可能な成績率 | 支給実績がある成績率 |
| 上位、標準、下位の成績率 | ○ | | ○ | ○ |
| 上位、標準の成績率 | | ○ | | |
| 標準、下位の成績率 | | | | |
| 標準の成績率のみ(一律) | | | | |
| ロ 人事評価を活用していない | | | | |

(2) 退職手当 (令和6年4月1日現在)

| 有 田 市 | 国 |
|--|--|
| (支給率) 自己都合 24.586875 月分 応募認定・定年 19.6695 月分 勤続20年 24.586875 月分 勤続25年 33.270750 月分 勤続35年 47.709000 月分 最高限度額 47.7090 月分 その他の加算措置 定年前早期退職特例加算(2~45%) (退職時特別昇給 なし) 1人当たり平均支給額 6,902 千円 | (支給率) 自己都合 24.586875 月分 応募認定・定年 19.6695 月分 勤続20年 24.586875 月分 勤続25年 33.270750 月分 勤続35年 47.709000 月分 最高限度額 47.7090 月分 その他の加算措置 定年前早期退職特例加算(2~45%) 1人当たり平均支給額 14,702 千円 |

(注) 退職手当の1人当たり平均支給額は、令和5年度に退職した職員に支給された平均額である。

(3) 地域手当 (令和6年4月1日現在)

| | | | |
|--------------------------|-----------|---------|-----------|
| 支給実績(令和5年度決算) | 803 千円 | | |
| 支給職員1人当たり平均支給年額(令和5年度決算) | 401,500 円 | | |
| 支給対象地域 | 支給率 | 支給対象職員数 | 国の制度(支給率) |
| 和歌山市 | 6 % | 1 人 | 6 % |
| 大阪府大阪市 | 16 % | 1 人 | 16 % |

(4) 特殊勤務手当（令和6年4月1日現在）

| | | |
|--------------------------|--------|----|
| 支給実績(令和5年度決算) | 5,797 | 千円 |
| 支給職員1人当たり平均支給年額(令和5年度決算) | 69,843 | 円 |
| 職員全体に占める手当支給職員の割合(令和5年度) | 28.7 | % |
| 手当の種類(手当数) | 17 | |

| 手当の名称 | 主な支給対象職員 | 主な支給対象業務 | 支給実績(令和5年度) | 左記職員に対する支給単価 |
|-----------|-----------------|--|-------------|--------------|
| 滞納整理手当 | 一般行政職 | 市税、国民健康保険税、介護保険料又は後期高齢者医療保険料の滞納整理業務 | 1 千円 | 日額300円 |
| 地籍調査手当 | 全職種 | 地籍調査業務 | 0 千円 | 日額300円 |
| 訪問調査指導手当 | 一般行政職 | 生活保護世帯訪問調査又は虐待等の困難事例 | 286 千円 | 1回300円 |
| 危険手当 | 全職種 | 防疫上患者の収容、消毒、その他感染症に感染の危険がある場所での勤務 | 0 千円 | 日額500円 |
| | 全職種 | 新型コロナウイルス感染症のまん延の防止のための消毒作業等緊急に行われた措置に係る作業 | 0 千円 | 日額3,000円 |
| | 全職種 | 新型コロナウイルス感染症の患者又はその疑いのある者の身体に接触して行う作業 | 168 千円 | 日額4,000円 |
| | 全職種 | 廃棄物処理、運搬 | 25 千円 | 日額500円 |
| | 技能労務職 | し尿の運搬 | 0 千円 | 1回400円 |
| | 一般行政職 | 災害の発生した現場若しくは発生するおそれのある現場での作業及び巡回監視 気象警報発令下における災害の発生に備えての警戒及び広報、通報受信並びに各施設の安全確保 | 301 千円 | 日額500円 |
| | 看護保健職 | 衛生管理者 | 0 千円 | 相談1件500円 |
| | 一般行政職 技能労務職 | 浄化槽の管理 | 1 千円 | 日額300円 |
| 消防職 | 非常出動時の河川等での潜水作業 | 0 千円 | 出動1回1,000円 | |
| 保育士手当 | 保育士 | 保育所での勤務 | 1,329 千円 | 月額3,000円 |
| 機関員手当 | 消防職 | 特殊車両の運転 | 344 千円 | 月額2,000円 |
| | | 普通車両の運転 | 87 千円 | 月額1,500円 |
| 夜間特殊勤務手当 | 消防職 | 深夜の消防署での受付及び通信業務 | | |
| | | 2時間未満 | 327 千円 | 1日400円 |
| | | 2時間以上5時間未満 | 1,034 千円 | 1日500円 |
| 救急業務手当 | 消防職 | 5時間以上 | 5 千円 | 1日700円 |
| | | 救急救命士の資格を有する者の救急業務 | 1,240 千円 | 月額8,000円 |
| 防災航空隊勤務手当 | 消防職 | 防災航空隊での勤務 | 360 千円 | 月額30,000円 |

(5) 時間外勤務手当

| | |
|--------------------------|-----------|
| 支給実績(令和5年度決算) | 89,066 千円 |
| 支給職員1人当たり平均支給年額(令和5年度決算) | 365 千円 |
| 支給実績(令和4年度決算) | 71,307 千円 |
| 支給職員1人当たり平均支給年額(令和4年度決算) | 292 千円 |

(6) その他の手当（令和6年4月1日現在）

| 手当名 | 内容及び支給単価 | 国の制度との異同 | 国の制度と異なる内容 | 支給実績 (令和5年度決算) | 支給職員1人当たり 平均支給年額 (令和5年度決算) |
|--------|--|----------|------------|-------------------|----------------------------------|
| 扶養手当 | 配偶者 6,500円 子1人につき 10,000円 父母等1人につき 6,500円 満16歳から満22歳までの子 5,000円加算 | 同じ | | 27,619 千円 | 251,082 円 |
| 住居手当 | 借家の場合(家賃が16,000円を超える場合に限る。)家賃の額に応じて28,000円を限度として支給。 | 同じ | | 13,428 千円 | 263,294 円 |
| 通勤手当 | 交通機関使用者 全額支給限度額 55,000円 最高支給限度額 55,000円 交通用具使用者 片道2km以上5km未満 2,000円 片道5km以上10km未満 4,200円 片道10km以上15km未満 7,100円 片道15km以上20km未満 10,000円 片道20km以上25km未満 12,900円 片道25km以上30km未満 15,800円 片道30km以上35km未満 18,700円 片道35km以上40km未満 21,600円 片道40km以上45km未満 24,400円 片道45km以上50km未満 26,200円 片道50km以上55km未満 28,000円 片道55km以上60km未満 29,800円 片道60km以上 31,600円 | 同じ | | 11,143 千円 | 49,746 円 |
| 管理職手当 | 管理または監督の地位にある職員に対して、役職に応じて給料月額額の100分の12を超えない範囲で定額を支給 | 同じ | | 28,860 千円 | 641,333 円 |
| 休日勤務手当 | 休日に勤務した者で1時間あたり給与額に135/100を乗じた額 | 同じ | | 11,029 千円 | 334,212 円 |
| 宿日直手当 | 宿日直した者について、1日6,300円、半日3,150円 | 同じ | | 0 千円 | 0 円 |
| 夜勤手当 | 正規の勤務時間として午後10時から翌日の午前5時までの間に勤務する職員に、勤務1時間につき1時間当たりの給与額の25/100 | 同じ | | 3,188 千円 | 91,086 円 |
| 単身赴任手当 | 単身赴任をしている者について、30,000円。 但し交通距離の区分に応じ、 100km以上300km未満 8,000円 300km以上500km未満 16,000円 500km以上700km未満 24,000円 700km以上900km未満 32,000円 900km以上1,100km未満 40,000円 1,100km以上1,300km未満 46,000円 1,300km以上1,500km未満 52,000円 1,500km以上2,000km未満 58,000円 2,000km以上2,500km未満 64,000円 2,500km以上 70,000円 を加算 | 同じ | | 360 千円 | 360,000 円 |

5 特別職の報酬等の状況（令和6年4月1日現在）

| 区 分 | | 給 料 | 月 額 | 等 |
|------|-----|--|---|------------|
| 給料 | 市長 | 810,000 円 | (参考)類似団体における最高/最低額 926,000 円 / 637,000 円 | |
| | 副市長 | 680,000 円 | 775,000 円 / 571,000 円 | |
| 報酬 | 議長 | 500,000 円 | 505,000 円 / 328,000 円 | |
| | 副議長 | 450,000 円 | 450,000 円 / 285,000 円 | |
| | 議員 | 420,000 円 | 420,000 円 / 270,000 円 | |
| 期末手当 | 市長 | (5年度支給割合) 役職加算 4. 4月分 × (給料月額 + 給料月額 × 15%) | | |
| | 副市長 | (5年度支給割合) 役職加算 4. 4月分 × (給料月額 + 給料月額 × 15%) | | |
| 退職手当 | 市長 | (算定方式) 810,000円×在職月数×0.45 | (1期の手当額) 17,496,000 円 | (支給時期) 任期毎 |
| | 副市長 | (算定方式) 680,000円×在職月数×0.28 | (1期の手当額) 9,139,200 円 | (支給時期) 任期毎 |

(注) 退職手当の「1期の手当額」は、4月1日現在の給料月額及び支給率に基づき、1期(4年=48月)勤めた場合における退職手当の見込み額である。

6 職員数の状況

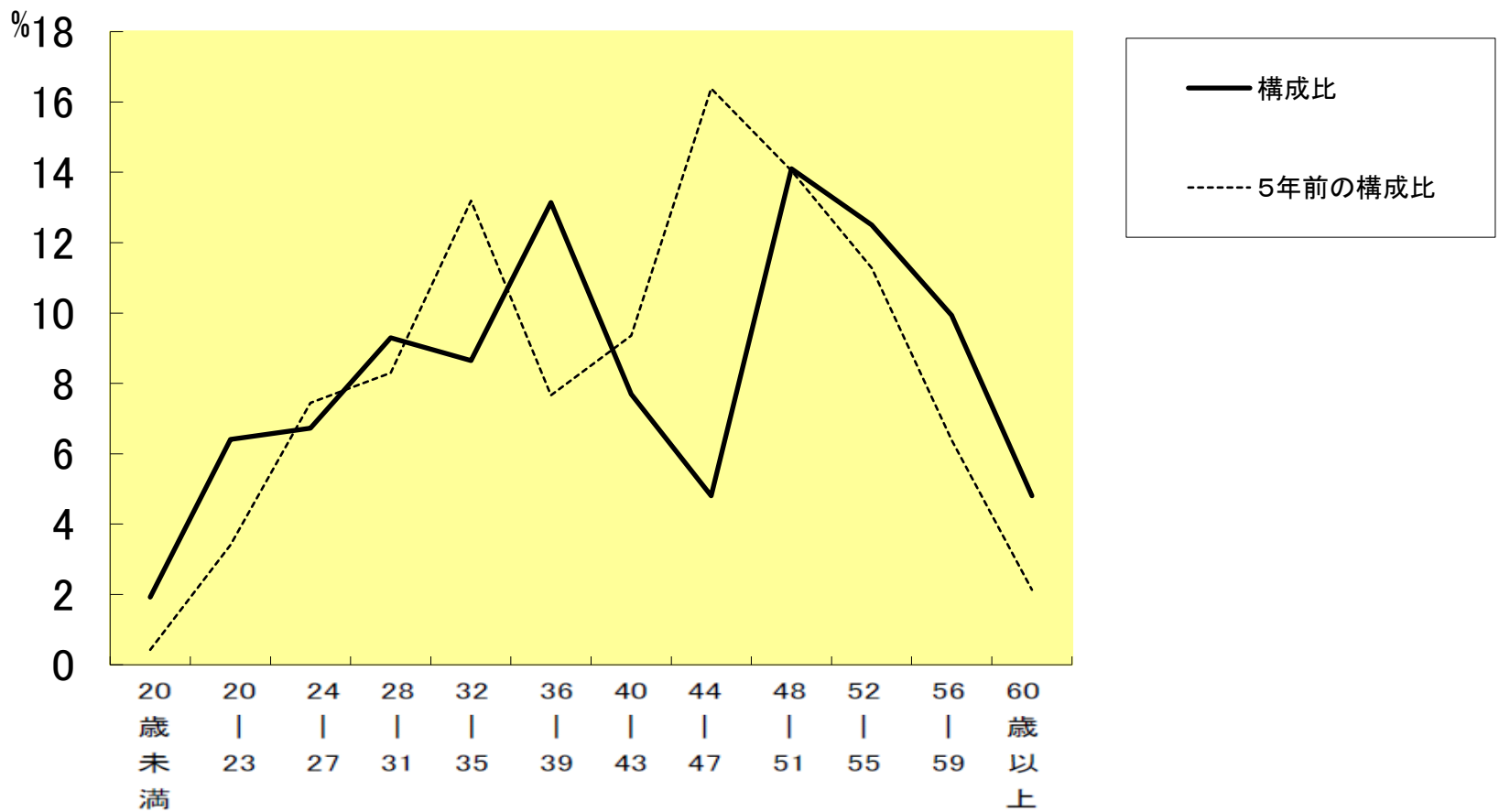
(1) 部門別職員数の状況と主な増減理由

(各年4月1日現在)

| 部 門 | 区 分 | 職 員 数 | | 対前年 増減数 | 主 な 増 減 理 由 | |
|---------|--------|---------|---------|--|--|--|
| | | 令和5年 | 令和6年 | | | |
| 普通会計部門 | 一般行政部門 | 議会 | 3 | 3 | 0 | 人事異動による減 人事異動による減 人事異動による増 |
| | | 総務 | 65 | 64 | △1 | |
| | | 税務 | 14 | 14 | 0 | |
| | | 農水 | 8 | 8 | 0 | |
| | | 商工 | 13 | 13 | 0 | |
| | | 土木 | 17 | 17 | 0 | |
| | | 民生 | 85 | 84 | △1 | |
| | | 衛生 | 18 | 19 | 1 | |
| | 計 | 223 | 222 | △1 | <参考> 人口1万人当たり職員数 87人 (類似団体の人口1万人当たり職員数 78人) | |
| | 教育部門 | 24 | 25 | 1 | 人事異動による増 | |
| 消防部門 | 48 | 46 | △2 | 人事異動による減 | | |
| 小計 | 295 | 293 | △2 | <参考> 人口1万人当たり職員数 115人 (類似団体の人口1万人当たり職員数 102人) | | |
| 公営企業等部門 | 病院 | 0 | 0 | 0 | 人事異動による減 | |
| | 水道 | 8 | 8 | 0 | | |
| | 下水道 | 0 | 0 | 0 | | |
| | その他 | 21 | 19 | △2 | | |
| | 小計 | 29 | 27 | △2 | | |
| 合計 | | 324 | 320 | △4 | <参考> 人口1万人当たり職員数 125人 | |
| | | [371] | [371] | [0] | | |

- (注) 1 職員数は一般職に属する職員数である。
 2 []内は、条例定数の合計である。
 3 教育長を含みます。

(2) 年齢別職員構成の状況（令和6年4月1日現在）



| 区分 | 20歳未満 | 20歳 23歳 | 24歳 27歳 | 28歳 31歳 | 32歳 35歳 | 36歳 39歳 | 40歳 43歳 | 44歳 47歳 | 48歳 51歳 | 52歳 55歳 | 56歳 59歳 | 60歳以上 | 計 |
|-----|-------|-----------|-----------|-----------|-----------|-----------|-----------|-----------|-----------|-----------|-----------|-------|------|
| 職員数 | 6人 | 20人 | 21人 | 29人 | 27人 | 41人 | 24人 | 15人 | 44人 | 39人 | 31人 | 15人 | 312人 |

(3) 職員数の推移

(単位: 人・%)

| 部門別 \ 年度 | 令和元年 | 令和2年 | 令和3年 | 令和4年 | 令和5年 | 令和6年 | 過去5年間の増減数(率) |
|----------|------|------|------|------|------|------|--------------|
| 一般行政職 | 194 | 196 | 206 | 212 | 223 | 222 | 28 (14%) |
| 教育 | 24 | 23 | 24 | 24 | 24 | 25 | 1 (4%) |
| 消防 | 48 | 46 | 47 | 47 | 48 | 46 | -2 (-4%) |
| 普通会計計 | 266 | 265 | 277 | 283 | 295 | 293 | 27 (10%) |
| 公営企業等会計計 | 204 | 197 | 195 | 197 | 29 | 27 | -177 (-87%) |
| 総合計 | 471 | 470 | 462 | 472 | 480 | 320 | -151 (-32%) |

7 公営企業職員の状況

(2) 水道事業

① 職員給与費の状況

ア 決算

| 区 分 | 総費用 A | 純損益又は実 質収支 | 職員給与費 B | 総費用に占める 職員給与費比率 B/A | (参考) 令和4年度の総費用に 占める職員給与費比率 |
|-------|----------|---------------|------------|---------------------------|----------------------------------|
| | 千円 | 千円 | 千円 | % | % |
| 令和5年度 | 426,751 | 52,072 | 49,090 | 11.5 | 14.4 |

| 区 分 | 職員数 A | 給与費 | | | | 一人当たり 給与費 B/A | (参考)類似団体平均 1人当たり給与費 |
|------------|----------|--------------|-------------|-------------|--------------|------------------|------------------------|
| | | 給 料 | 職員手当 | 期末・勤勉手当 | 計 B | | |
| 令 和 5年度 | 6 人 | 千円 25,124 | 千円 4,030 | 千円 9,268 | 千円 38,422 | 千円 6,404 | 千円 5,843 |

- (注) 1 職員手当には退職手当を含まない。
2 職員数は、令和6年3月31日現在の人数である。
3 資本勘定支弁職員に係る職員給与費を含まない。

② 職員の基本給、平均月収額及び平均年齢の状況（令和6年4月1日現在）

| 区 分 | 平均年齢 | 基本給 | 平均月収額 |
|-------------|--------|-----------|-----------|
| 水 道 事 務 所 | 47.4 歳 | 362,475 円 | 521,429 円 |
| 類 似 団 体 平 均 | 44.6 歳 | 359,974 円 | 575,747 円 |

(注) 平均月収額には、期末・勤勉手当等を含む。

③ 職員の手当の状況

ア 期末手当・勤勉手当

| 有 田 市 | 類似団体平均 |
|---|-------------------------------|
| 1人当たり平均支給額(令和5年度) 1,603 千円 | 1人当たり平均支給額(令和5年度) 1,657 千円 |
| (令和5年度支給割合) 期末手当 2.45 月分 (1.375) 月分 勤勉手当 2.05 月分 (0.975) 月分 | |
| (加算措置の状況) 職制上の段階、職務の級等による加算措置 有 役職加算 5~15% | |

(注) ()内は、再任用職員に係る支給割合である。

イ 退職手当（令和6年4月1日現在）

| 有 田 市 | 類似団体平均 |
|--|----------------------|
| (支給率) 自己都合 勤奨・定年 勤続20年 19.6695 月分 24.586875 月分 勤続25年 28.0395 月分 33.270750 月分 勤続35年 39.7575 月分 47.70900 月分 最高限度額 47.7090 月分 47.7090 月分 その他の加算措置 定年前早期退職特例加算(2~45%) (退職時特別昇給 なし) 1人当たり平均支給額 0 千円 0 千円 | 1人当たり平均支給額 11,174 千円 |

(注) 退職手当の1人当たり平均支給額は、令和5年度に退職した職員に支給された平均額である。

ウ 特殊勤務手当（令和6年4月1日現在）

| | |
|--------------------------|---------|
| 支給実績(令和5年度決算) | 16 千円 |
| 支給職員1人当たり平均支給年額(令和5年度決算) | 4,000 円 |
| 職員全体に占める手当支給職員の割合(令和5年度) | 67.7 % |
| 手当の種類(手当数) | 1 |

エ 時間外勤務手当

| | |
|--------------------------|--------|
| 支給実績(令和5年度決算) | 575 千円 |
| 支給職員1人当たり平均支給年額(令和5年度決算) | 144 千円 |
| 支給実績(令和4年度決算) | 752 千円 |
| 支給職員1人当たり平均支給年額(令和4年度決算) | 251 千円 |

オ その他の手当（令和6年4月1日現在）

| 手 当 名 | 内容及び支給単価 | 一般行政職の 制度との異同 | 一般行政職の 制度と異なる 内容 | 支給実績 (令和5年度決算) | 支給職員1人当たり 平均支給年額 (令和5年度決算) |
|-------|--|------------------|------------------------|-------------------|----------------------------------|
| 扶養手当 | 配偶者 6,500円 子1人につき 10,000円 父母等1人につき 6,500円 満16歳から満22歳までの子 5,000円加算 | 同じ | | 816 千円 | 140,333 円 |
| 住居手当 | 借家の場合(家賃が16,000円を超える場合に限る。)家賃の額に応じて28,000円を限度として支給。 | 同じ | | 318 千円 | 318,000 円 |
| 通勤手当 | 交通機関使用者 全額支給限度額 55,000円 最高支給限度額 55,000円 交通用具使用者 片道2km以上5km未満 2,000円 片道5km以上10km未満 4,200円 片道10km以上15km未満 7,100円 片道15km以上20km未満 10,000円 片道20km以上25km未満 12,900円 片道25km以上30km未満 15,800円 片道30km以上35km未満 18,700円 片道35km以上40km未満 21,600円 片道40km以上45km未満 24,400円 片道45km以上50km未満 26,200円 片道50km以上55km未満 28,000円 片道55km以上60km未満 29,800円 片道60km以上 31,600円 | 同じ | | 464 千円 | 77,333 円 |
| 管理職手当 | 管理または監督の地位にある職員に対して、役職に応じて給料月額額の100分の12を超えない範囲で定額を支給 | 同じ | | 1,500 千円 | 750,000 円 |